

# **ΓΕΩΓΡΑΦΙΑ ΕΛΛΑΔΟΣ**

(ΠΕΡΙΛΗΨΗ)

© Copyright  
Greek Orthodox Monastery,  
School Committee

GEOGRAPHY OF GREECE  
ISBN 0 646 06948 9

Printed by HALKEAS PRINTING PTY. LTD.  
Chippendale — Sydney Australia

ΙΕΡΑ ΑΡΧΙΕΠΙΣΚΟΠΗ ΑΥΣΤΡΑΛΙΑΣ



# ΓΕΩΓΡΑΦΙΑ ΕΛΛΑΔΟΣ

(ΠΕΡΙΛΗΨΗ)

ΙΕΡΑ ΜΟΝΗ ΜΕΤΑΜΟΡΦΩΣΕΩΣ

ΣΧΟΛΙΚΗ ΕΠΙΤΡΟΠΗ

## ΑΝΑΓΝΩΡΙΣΗ

Η συγγραφή και εκτύπωση των περιλήψεων των σχολικών βιβλίων του «Οργανισμού Διδακτικών Βιβλίων» είναι αποτέλεσμα συνεργασίας πολλών ατόμων, από τα οποία πρέπει να αναφερθούν τα ακόλουθα:

Εκλογή θεμάτων και περιλήψεις ο θεολόγος - καθηγητής κ. Μιχάλης Κατελάρης.

Ερωτήσεις και πρώτη δακτυλογράφηση των κειμένων η κα Ένα Sledzinski.

Διορθώσεις, ανάπτυξη και βελτίωση των κειμένων από τους καθηγητές-φιλόλογους του Γενικού Προξενείου Σύδνεϋ κ. Φίλιππα Χαραλάμπους, δίδα Νίκη Παπαδοπούλου, κυρία Αικατερίνα Τουπαδάκη - Καψιτάκη, και κ. Παύλο Θεοδωρακόπουλο, Διευθυντή των Σχολείων της Ιεράς Μονής.

Προγραμματιστής και χειριστής ηλεκτρονικού υπολογιστού, εκλογή φωτογραφιών και γενικός τεχνικός σύμβουλος της όλης εργασίας κ. Ευθύμιος Μπουκουβάλας.

Ένα μέρος των φωτογραφιών είναι προσφορά του Γραφείου Ελληνικού Τουρισμού Σύδνεϋ.

Σ' όλους γενικά η Ιερά Μονή εκφράζει θερμά ευχαριστήρια.

Το μισό μέρος των εξόδων αυτής της εργασίας καλύφθηκε από τη Σχολική Επιτροπή της Ιεράς Μονής με ειδικό δάνειο. Το υπόλοιπο μέρος από χορήγηση του N.S.W. Ministry of Education and Youth Affairs — Ethnic Schools Programme το οποίο ιδιαίτερα ευχαριστούμε.

Η ΣΧΟΛΙΚΗ ΕΠΙΤΡΟΠΗ

## ᾽Αντί Προλόγου

Τὰ διδακτικά αὐτὰ ἐγχειρίδια, πού μέ τή στοργική ἐπίβλεψη τῆς Ἱερᾶς Μονῆς τῆς Μεταμορφώσεως (Earlwood — Sydney) ἐφρόντισαν ἀπό διάφορα βιβλία καί κείμενα, ἔμπειροι καί σοβαροί ἐκπαιδευτικοί, ἀποτελοῦν πραγματικό ἀπόκτημα γιά τήν παιδεία τῶν ἑλληνοπαίδων τοῦ ἐξωτερικοῦ. Γνωρίζουμε ὅλοι πόσο πολυεύθυνο εἶναι τό ἔργο τῆς ἐκπαιδεύσεως γενικῶς, ἰδιαίτερα δέ σέ μιᾶ δίγλωσση παιδεία καί κοινωνία, ὅπως ἡ δική μας. ᾽Επίσης γνωρίζουμε πόσο πρόχειρα ἔχει ἀντιμετωπισθεῖ πολλές φορές ἀπό ὀργανωμένους φορεῖς ἢ ἰδιῶτες, τό ἱερό αὐτό ἔργο. Κάποτε βέβαια συντελοῦν σ' αὐτήν τήν προχειρότητα κι οἱ ἀνάγκες ἀπό αὐτά τά ἴδια τά ἀντικειμενικά δεδομένα. ᾽Αλλοτε πάλι λείπει τό αἶσθημα τῆς εὐθύνης, δυστυχῶς.

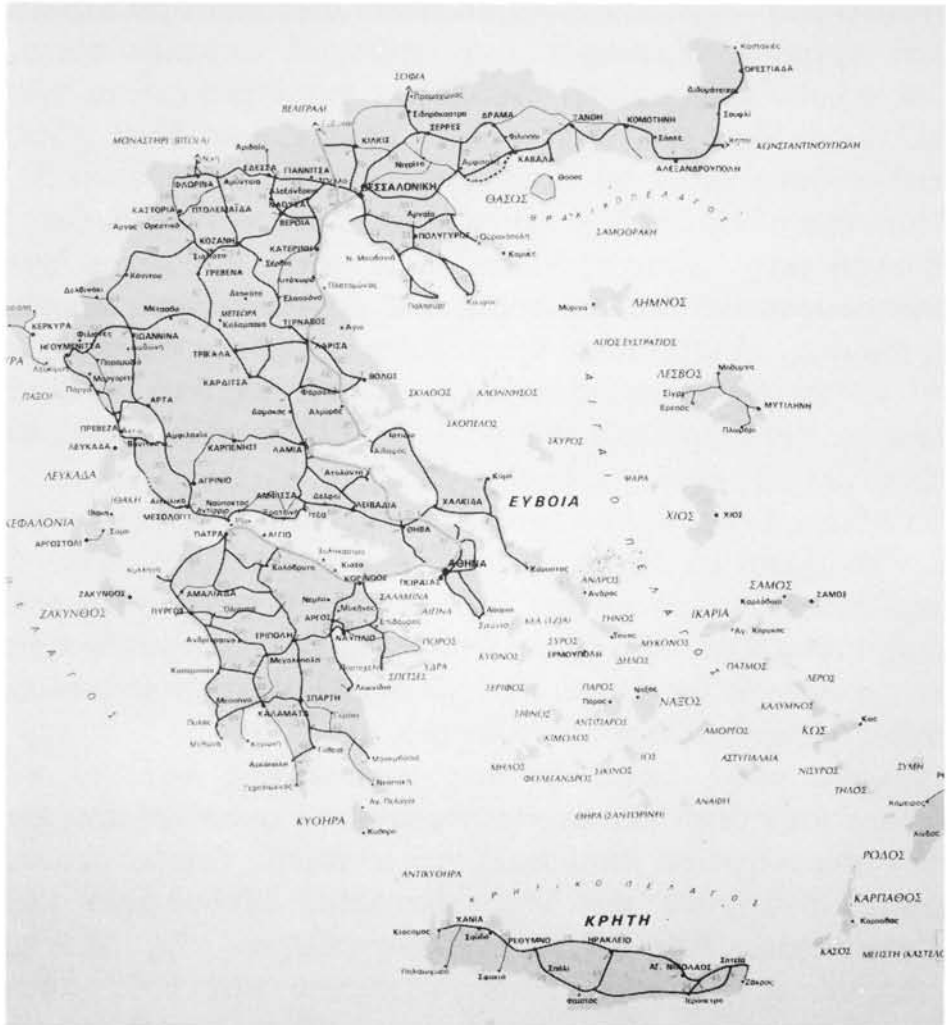
᾽Αν ὅμως ὑπάρχει ἕνας χῶρος στήν ἀνθρώπινη ζωή πού δέν ἀνέχεται ἐπιπολαιότητες ἢ πειραματισμούς, εἶναι ἡ παιδεία. Γιατί μέ αὐτήν διαπλάθεται ἡ συνείδηση τοῦ ἀνθρώπου. Καί λάθη κατά τήν διάπλαση τῆς συνειδήσεως πληρώνονται θανάσιμα καί γιά ὀλόκληρη τήν κοινωνία στήν ὁποία ἐντάσσεται τό ἄτομο.

Αὐτούς τούς ἐπικίνδυνους σκοπέλους θέλουν ν' ἀποφύγουν ὅσοι ἐπρωτοστάτησαν στή συλλογή τούτων τῶν περιλήψεων, πού καλύπτουν τομεῖς ζωτικότητας ὅπως ἡ ἀρχαία καί νέα Ἱστορία, Μυθολογία καί Γεωγραφία. Τόν φίλτατο Καθηγούμενο τῆς Μονῆς ᾽Αρχιμ. π. Στέφανο Παπαναστασίου καί τούς ἀφοσιωμένους συνεργάτες του ἐπιθυμῶ νά συγχαρῶ καί νά εὐχαριστήσω καί γιά τούτη τήν εὐλογημένη πρωτοβουλία.

Μετά βαθείας πατρικῆς ἀγάπης καί θερμῶν εὐχῶν

᾽Ο Αὐστραλίας Στυλιανός

# ΧΑΡΤΗΣ ΤΗΣ ΕΛΛΑΔΟΣ



## ΕΙΣΑΓΩΓΗ

Φέτος για μας το μάθημα της Γεωγραφίας θα είναι μάθημα Πατριδογνωσίας, για να γνωρίσουμε τη μακρινή πατρίδα μας, την Ελλάδα. Θα πραγματοποιήσουμε νοερά, ένα μακρινό ταξίδι σε κάθε γωνιά της ελληνικής γης. Θα αναπνεύσουμε το μυρωμένο αέρα των βουνών μας και την αύρα της ελληνικής θάλασσας. Θα χαρούμε τον ελληνικό ήλιο και μαζί με τον ποιητή θα τραγουδήσουμε: *«Πατρίδα, σαν τον ήλιο σου, ήλιος αλλού δε λάμπει»*. Θα γνωρίσουμε τα ήθη και τα έθιμά μας. Θα θαυμάσουμε τα αρχαία μνημεία και τα σπασμένα μάρμαρα. Θα μπορούμε ταπεινοί προσκυνητές στις Ορθόδοξες εκκλησίες και τα μοναστήρια μας, που μέσα σ' αυτά, κάποτε, οι ξενητεμένοι τώρα γονείς και παπούδες μας λάτρευαν τον αληθινό Θεό.

Κάνοντας αυτό το ταξίδι - προσκύνημα, θα αγαπήσουμε περισσότερο την Ελλάδα και δε θα τη θεωρούμε μόνο πατρίδα των γονιών μας, αλλά και δική μας πατρίδα. Κι όσοι από μας δεν την έχουν επισκεφτεί, με λαχτάρα θα ονειρεύονται ένα τέτοιο ταξίδι.

## **Η ΕΛΛΑΔΑ ΚΑΙ Ο ΚΟΣΜΟΣ**

### **Η θέση της Ελλάδας**

Η Ελλάδα βρίσκεται στην Ευρώπη. Είναι η νοτιότερη ανατολική άκρη της. Στα ανατολικά της Ελλάδας βρίσκεται η Ασία. Στα νότια, η Αφρική. Ανάμεσα στην Ευρώπη, την Ασία και την Αφρική, απλώνεται η Μεσόγειος θάλασσα. Η Ελλάδα βρίσκεται στο ανατολικό τμήμα της Μεσογείου. Πολλές χώρες βρέχονται από τη Μεσόγειο.

### **Χάρτης Μεσογείου**

Η σημερινή Ελλάδα δεν είναι πολύ μεγάλη χώρα, γιατί σήμερα ανήκουν σε γειτονικά κράτη πολλά από τα εδάφη μας. Δεν είναι πιά η Ελλάδα των δύο ηπείρων και των πέντε θαλασσών, όπως την ονειρευόταν ο μεγάλος πολιτικός μας Ελευθέριος Βενιζέλος. Την αλύτρωτη Βόρειο Ήπειρο, την κρατά σήμερα η Αλβανία, όπου τα ανθρώπινα δικαιώματα 400.000 Ελλήνων αδελφών μας, που ζούνε εκεί, καταπατούνται. Την αλησμόνητη Μικρά Ασία και τον ηρωικό Πόντο, τα χάσαμε το 1922 με τη Μικρασιατική καταστροφή. Το 1974, πάτησαν τη Βόρεια Κύπρο οι Τούρκοι. Τους τόπους αυτούς δεν τους λησμονούμε.



Όμως, όσο μικρή είναι η πατρίδα μας, τόσο δοξασμένη είναι. Οι πρόγονοί μας, πριν από χιλιάδες χρόνια, δημιούργησαν στον τόπο μας μεγάλο πολιτισμό, που διαδόθηκε σ' ολόκληρο τον κόσμο. Έκαναν σκληρούς πολέμους με αναρίθμητους εχθρούς και κράτησαν με το αίμα τους την Ορθόδοξη πίστη και τη λευτεριά τους. Φύλαξαν και παρέδωσαν σε μας ακέραιη την ελληνορθόδοξη παράδοσή μας.

### ***Ερωτήσεις***

- *Σε ποια ήπειρο βρίσκεται η Ελλάδα;*
- *Από ποιες θάλασσες βρέχεται η Ελλάδα;*
- *Γιατί η σημερινή Ελλάδα δεν είναι πολύ μεγάλη χώρα;*
- *Πώς περιγράφει την Ελλάδα ο Ελευθέριος Βενιζέλος;*
- *Γιατί δεν ανήκουν πια στην Ελλάδα η Μικρά Ασία και ο Πόντος;*

## Η έκταση και οι γείτονες της Ελλάδας

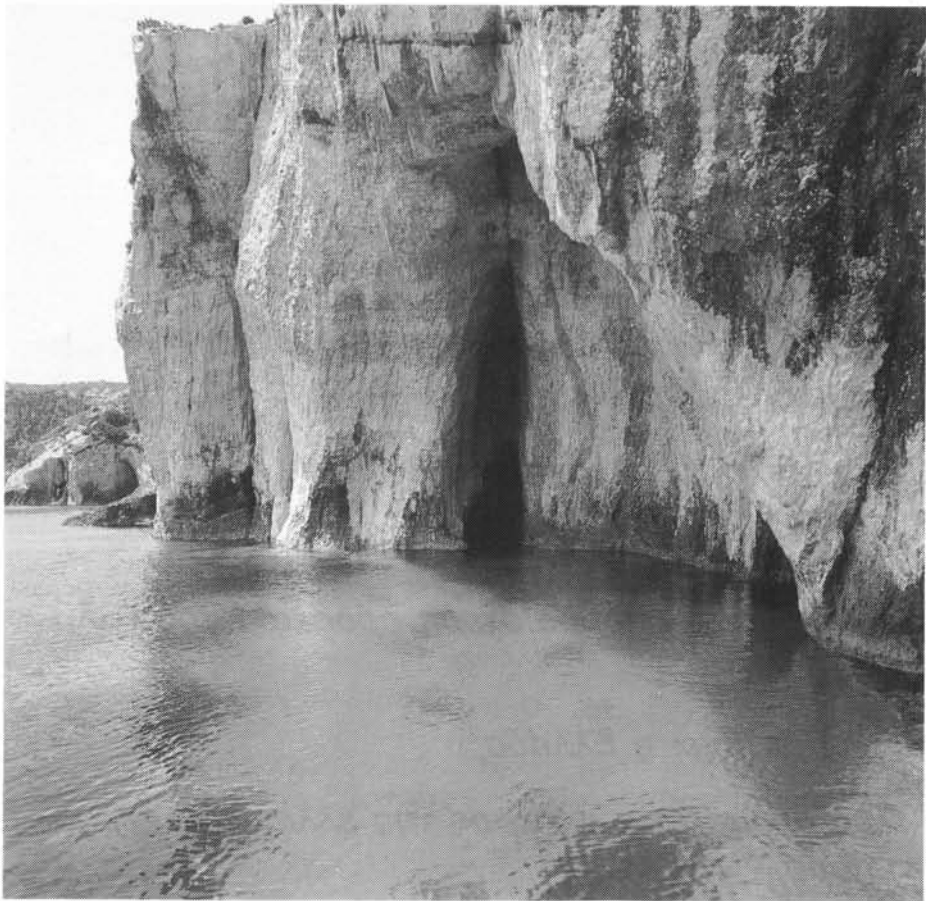
Η έκταση της Ελλάδας είναι περίπου 132.000 τετραγωνικά χιλιόμετρα. Η Ελλάδα είναι μια μεγάλη χερσόνησος με πολλά νησιά γύρω της. Στο βόρειο μέρος συνορεύει με την Αλβανία, τη Γιουγκοσλαβία και τη Βουλγαρία. Στα ανατολικά με την Τουρκία.



## Οι ελληνικές θάλασσες

Στα ανατολικά της ελληνικής χερσονήσου απλώνεται το Αιγαίο πέλαγος, στα δυτικά το Ιόνιο πέλαγος. Στα νότια της Ελλάδας, βρίσκεται το Λιβυκό πέλαγος. Άλλες ελληνικές θάλασσες είναι το Κρητικό πέλαγος, το Μυρτώο πέλαγος, το Ικάριο πέλαγος και το Θρακικό πέλαγος. Οι θάλασσες αυτές είναι σπαρμένες με νησιά. Μεγάλα νησιώτικα συμπλέγματα είναι τα Εφτάνησα, οι Κυκλάδες, τα Δωδεκάνησα και οι Βόρειες Σποράδες.

Η Γαλάζια Σπηλιά (Ζάκυνθος)



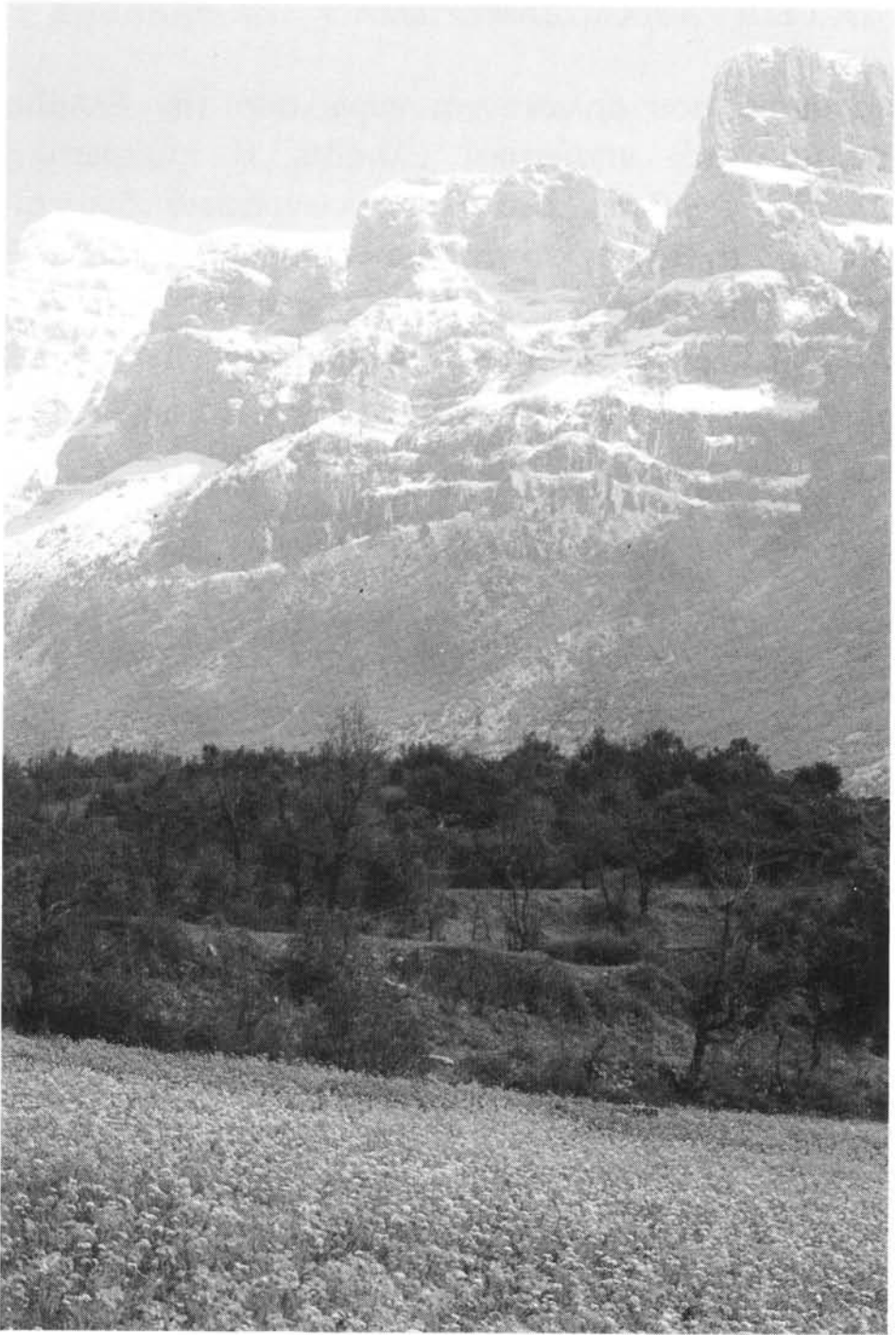
## **Βουνά της Ελλάδας, το κλίμα της**

Η πατρίδα μας είναι γενικά ορεινή χώρα. Η πιο σπουδαία οροσειρά της είναι η Πίνδος. Η Ελλάδα έχει κλίμα μεσογειακό. Μεσογειακό κλίμα έχουν όλες οι περιοχές που βρέχονται από τη Μεσόγειο θάλασσα. Σ' αυτές ο χειμώνας είναι ήπιος και το καλοκαίρι σχετικά δροσερό.

Χαρακτηριστικά φυτά των περιοχών που έχουν μεσογειακό κλίμα είναι η ελιά και ο πεύκος. Ο χώρος της ελληνικής χερσονήσου ονομάζεται ηπειρωτική Ελλάδα.

### ***Ερωτήσεις***

- *Ποια είναι η έκταση της Ελλάδας;*
- *Με ποιες χώρες συνορεύει βόρεια και ανατολικά η Ελλάδα;*
- *Ονομάστε τα πελάγη της Ελλάδας*
- *Ποια είναι τα μεγαλύτερα νησιά της Ελλάδας;*
- *Ποια είναι η σπουδαιότερη οροσειρά της Ελλάδας;*
- *Τι κλίμα έχει η Ελλάδα;*
- *Πώς ονομάζεται ο χώρος της ελληνικής χερσονήσου;*



Επιβλητικότητα και ομορφιά.

Χαρακτηριστική εικόνα απο την ηπειρωτική Ελλάδα.

## ΤΑ ΓΕΩΓΡΑΦΙΚΑ ΔΙΑΜΕΡΙΣΜΑΤΑ ΤΗΣ ΕΛΛΑΔΑΣ

Τα νησιά που απλώνονται γύρω από την Ελλάδα ονομάζονται νησιωτική Ελλάδα. Η ηπειρωτική Ελλάδα χωρίζεται στα εξής γεωγραφικά διαμερίσματα: Στη **Θράκη** και τη **Μακεδονία**, που αποτελούν την βόρεια Ελλάδα, στην **Ήπειρο**, στη **Θεσσαλία**, στη **Στερεά Ελλάδα** και στην **Πελοπόννησο**.



Πολιτικός Χάρτης της Ελλάδας.

## **ΗΠΕΙΡΩΤΙΚΗ ΕΛΛΑΔΑ**

### **Η ΣΤΕΡΕΑ ΕΛΛΑΔΑ**

Η Στερεά Ελλάδα είναι μεγάλη περιοχή της πατρίδας μας. Ονομάζεται και Ρούμελη. Οι Ρουμελιώτες είναι γνωστοί για τη λεβεντιά τους, την αγάπη στους δημοτικούς χορούς και στη λαϊκή μουσική μας. Σε πολλές περιοχές της Ρούμελης μιλούν μια διάλεκτο που λέγεται Ρουμελιώτικα. Η Ρούμελη απλώνεται από το Αιγαίο ως το Ιόνιο Πέλαγος και από το Σαρωνικό και τον Κορινθιακό κόλπο, ως τη Θεσσαλία και την Ήπειρο.

Το μεγαλύτερο μέρος της Στερεάς είναι ορεινό. Μεγάλα βουνά στην περιοχή είναι τα Άγραφα, η Γκιώνα, ο Παρνασσός, που χωρίζουν τη Στερεά σε δύο μέρη. Την ανατολική Στερεά Ελλάδα και τη δυτική Στερεά Ελλάδα.

### **Η ανατολική Στερεά Ελλάδα**

Τα πιο γνωστά βουνά της ανατολικής Στερεάς Ελλάδας είναι η Πάρνηθα, η Πεντέλη και ο Υμηττός. Η Πεντέλη είναι φημισμένη για το μάρμαρό της, με το οποίο έγιναν τα περισσότερα αριστουργήματα της αρχαίας ελληνικής γλυπτικής. Ο Υμηττός είναι ξακουστός για το περίφημο θυμαρίσιο μέλι του.

Ανάμεσα στα βουνά αυτά σχηματίζονται πολλές κοιλάδες και πεδιάδες. Στα παράλια σχηματίζονται πολλοί κόλποι, χερσόνησοι, ακρωτήρια, πορθμοί και νησιά. Στο στενότερο μέρος του Ευβοϊκού κόλπου, βρίσκεται ο πορθμός του Ευρίπου. Εδώ τα νερά της θάλασσας κινούνται ορμητικά σαν ποτάμι, έξι ώρες από Βορρά προς Νότο και αφού σταματήσουν για λίγο, άλλες έξι ώρες από Νότο προς Βορρά. Το καταπληκτικό αυτό φαινόμενο λέγεται παλίρροια.

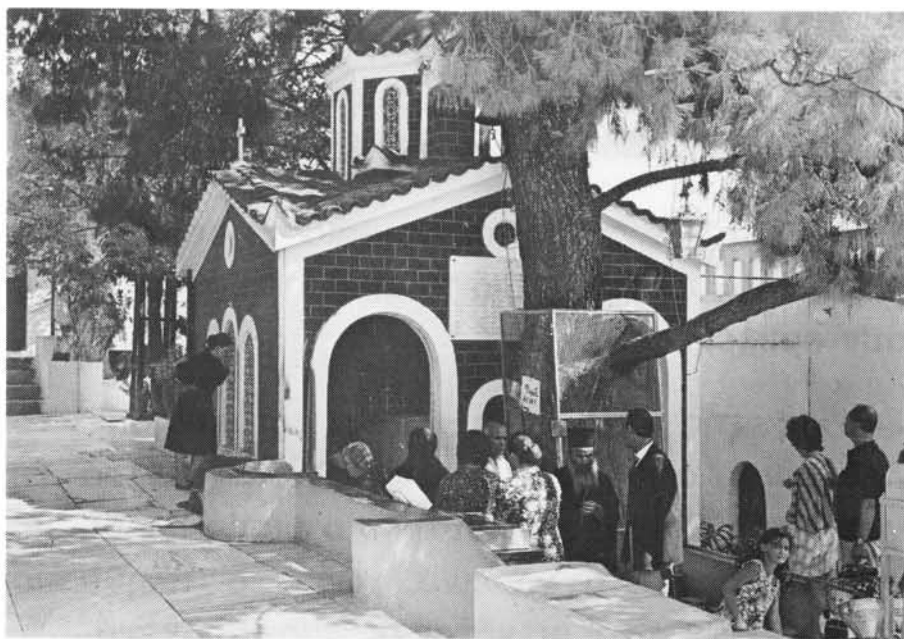
Νοτιοανατολικά η Στερεά Ελλάδα καταλήγει στη χερσόνησο Αττική και στο ακρωτήριο Σούνιο. Στο Σούνιο υπάρχει ο περίφημος αρχαίος ναός του Ποσειδώνα, που ήταν ο θεός της θάλασσας.



Ναός Ποσειδώνος (Σούνιο)



Στο Σαρωνικό κόλπο υπάρχουν τα νησιά Σαλαμίνα, Αίγινα, Πόρος και άλλα μικρότερα νησιά. Στη Σαλαμίνα οι αρχαίοι Έλληνες νίκησαν σε ναυμαχία τους Πέρσες. Στην Αίγινα ασκήτευε, μέχρι το 1920 που πέθανε, ο Άγιος Νεκτάριος. Πολλοί προσκυνητές πηγαίνουν σήμερα στην Αίγινα, για να προσκυνήσουν στο μοναστήρι του, όπου βρίσκονται και τα άγια λείψανά του.



Ο τάφος του Αγίου Νεκταρίου. (Αίγινα)

Το κλίμα της ανατολικής Στερεάς είναι γενικά ξηρό. Η Αττική έχει κλίμα ξηρό μεσογειακό. Οι ορεινοί τόποι της Ρούμελης έχουν κλίμα ορεινό με βαρύ χειμώνα και δροσερό καλοκαίρι.

Η ανατολική Στερεά Ελλάδα έχει αρκετές φυσικές πλουτοπαραγωγικές πηγές. Σ' αυτή επίσης, ιδιαίτερα στην περιοχή της Αττικής, είναι συγκεντρωμένες οι περισσότερες βιομηχανίες της χώρας μας.

Αρκετά γεωργικά προϊόντα παράγονται στις πεδινές περιοχές, όπως βαμβάκι, δημητριακά, λαχανικά και πατάτες. Κύρια γεωργικά προϊόντα της Αττικής είναι οι ελιές και τα σταφύλια. Στα Μεσόγεια της Αττικής φτιάχνεται η περίφημη ρετσίνα. Στις ορεινές περιοχές βόσκουν αρκετά γιδοπρόβατα και παράγονται εκλεκτά κτηνοτροφικά προϊόντα. Γνωστά είναι τα τυριά του Παρνασσού και της Λαμίας.

Η ανατολική Στερεά είναι πλούσια σε ορυκτά. Στην περιοχή του Λαυρίου από τα αρχαία χρόνια λειτουργούν ορυχεία.

Εξαιτίας της αστυφιλίας, της μετακίνησης του πληθυσμού στις πόλεις, στα αστικά κέντρα της ανατολικής Στερεάς μαζεύτηκε ο μισός πληθυσμός της Ελλάδας. Στα ορεινά χωριά ο πληθυσμός ελαττώνεται, γιατί οι κάτοικοι προτιμούν να ζουν στις πόλεις ή μεταναστεύουν στο εξωτερικό.

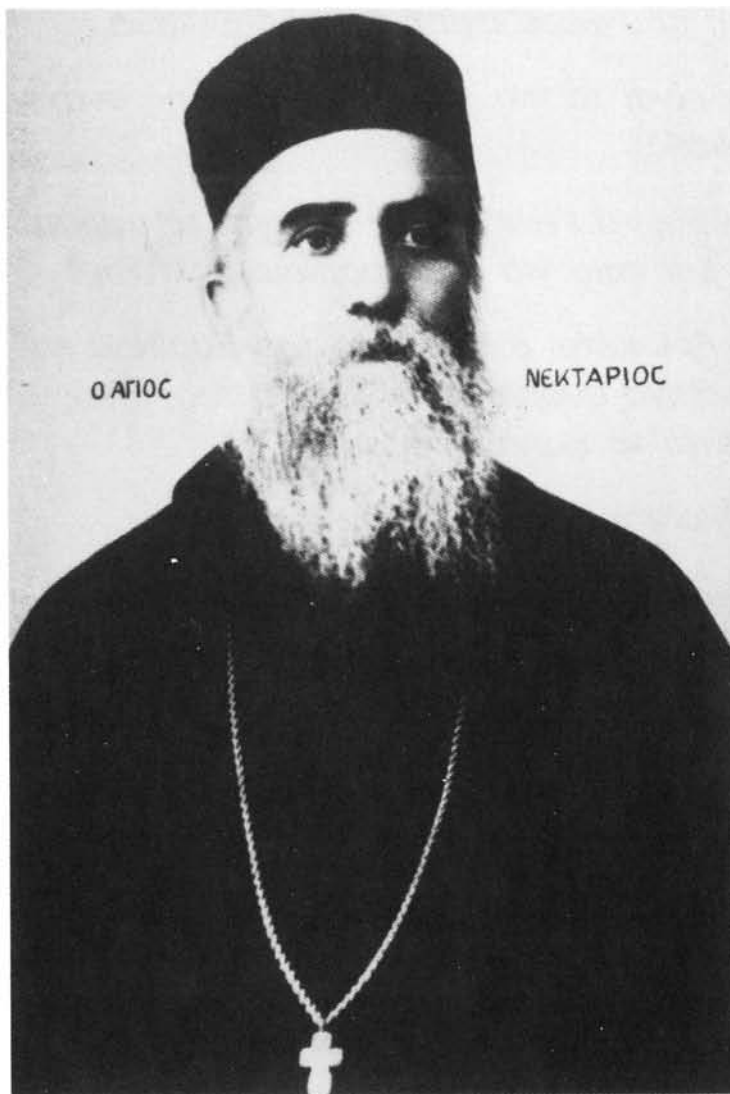
Σήμερα η ανατολική Στερεά είναι χωρισμένη στους νομούς:

α) **Αττικής**, β) **Βοιωτίας**, γ) **Φθιώτιδας**, δ) **Φωκίδας**, ε) **Ευβοίας**.

### *Ερωτήσεις - εργασία*

- *Πώς αλλιώς ονομάζεται η Στερεά Ελλάδα;*
- *Πώς είναι το έδαφος της Στερεάς Ελλάδας γενικά;*
- *Ονομάστε τρία βουνά της περιοχής και τα δύο μέρη που χωρίζεται η Στερεά Ελλάδα.*
- *Ποια είναι τα πιο γνωστά βουνά της ανατολικής Στερεάς;*
- *Ποιο βουνό είναι φημισμένο για το μάρμαρό του και ποιο για το θυμαρίσιο μέλι του;*
- *Πού βρίσκεται ο Πορθμός του Ευρίπου και τι το παράξενο συμβαίνει στα νερά του; Πώς ονομάζεται το φαινόμενο αυτό;*
- *Τι βρίσκεται στο Σούνιο;*
- *Ονομάστε μερικά νησιά του Σαρωνικού.*
- *Ποια ιστορικά γεγονότα γνωρίζετε γι'αυτά τα νησιά;*
- *Τι κλίμα έχουν γενικά, η Ανατολική Στερεά, η Αττική, η Ρούμελη;*
- *Πού είναι συγκεντρωμένες οι περισσότερες βιομηχανίες της Ελλάδας;*
- *Ποια προϊόντα παράγονται στις πεδινές και στις ορεινές περιοχές;*

- Τι πλούτο έχει η Ανατολική Στερεά στην περιοχή του Λαυρίου;
- Γιατί ο πληθυσμός ελαττώνεται στα ορεινά χωριά;
- Ονομάστε τους πέντε νομούς, στους οποίους χωρίζεται η ανατολική Στερεά.



Ο Άγιος Νεκτάριος. - Ο άγιος του αιώνα μας

## Νομός Αττικής - Νησιά του Σαρωνικού

Ο Νομός Αττικής απλώνεται από τον Κιθαιρώνα και την Πάρνηθα ως το ακρωτήριο Σούνιο στα νότια και ως το βουνό Γεράνεια δυτικά. Περιλαμβάνει επίσης το Σαρωνικό κόλπο με τα νησιά Σαλαμίνα, Αίγινα, Πόρο, Ύδρα, Σπέτσες, την περιοχή της Τροιζήνας και τα νησιά Κύθηρα και Αντικύθηρα. Πρωτεύουσα του νομού Αττικής είναι η Αθήνα.

### Η Αθήνα

Η Αθήνα είναι η πρωτεύουσα όλης της Ελλάδας. Καμιά άλλη πόλη πάνω στη γη δεν έχει τη δική της δόξα. Η Αθήνα είναι *«ζαφειρόπετρα στις γης το δακτυλίδι»*, όπως λέει και ο μεγάλος μας ποιητής Κωστής Παλαμάς. Καύχημα της Αθήνας είναι ο ιερός βράχος της ακρόπολης με τον περίφημο Παρθενώνα και τα άλλα ασύγκριτα μνημεία. Κοντά στην Ακρόπολη βρίσκεται ο Άρειος Πάγος, όπου ο Απόστολος Παύλος κήρυξε στους Αθηναίους αληθινό Θεό.

Κάτω από την Ακρόπολη ήταν χτισμένη η Αρχαία Αθήνα, εκεί που βρίσκεται σήμερα η όμορφη γειτονιά της Πλάκας. Την περιτριγύριζαν το θαυμάσιο αττικό τοπίο με τις αρμονικές γραμμές των βουνών και των λόφων, τους ελαιώνες, τα αμπέλια, τους

κήπους, τα πεύκα, όλα λουσμένα στο φως, με τον μοναδικά γαλανό ουρανό για σκεπή τους.

Το όνομα της Αθήνας, όπως μας λέει η μυθολογία, της το έδωσε η Αθηνά και ο Δίας χάρισε στους κατοίκους της την αγάπη για τα γράμματα, τις τέχνες, την πρόοδο. Εδώ δημιουργήθηκε το αρχαίο ελληνικό θαύμα. Μεγάλοι άρχοντες οργάνωσαν την Αθήνα και τα γύρω χωριά, νομοθέτες έγραψαν σοφούς νόμους, στρατηγοί και ναύαρχοι δημιούργησαν ισχυρό στρατό και στόλο, αρχιτέκτονες, γλύπτες και ζωγράφοι συμπλήρωσαν με αθάνατα έργα το αττικό τοπίο, ποιητές και φιλόσοφοι της χάρισαν δόξα αιώνια.



Άποψη Αθήνας

Όταν η πατρίδα μας υποδουλώθηκε στους Ρωμαίους και αργότερα στους Τούρκους, η Αθήνα έχασε το αρχαίο της μεγαλείο. Στα 1834, που έγινε πρωτεύουσα της Ελλάδας, ήταν μια μικρή πόλη με 10.000 κατοίκους. Ο τόπος όμως ήταν σπαρμένος με μνημεία που διαλαλούσαν την παλιά δόξα. Τότε χάρακτηκε το σχέδιο της νέας πόλης και άρχισαν να κτίζονται τα νέα οικοδομήματα σε νεοκλασικό ρυθμό. Δυστυχώς, τότε οι ξένοι αρχιτέκτονες γκρέμισαν 400 παλιές βυζαντινές εκκλησίες που θα έκαναν σήμερα την Αθήνα πιο όμορφη.

Η σημερινή Αθήνα είναι μια τεράστια μεγαλούπολη με 3.000.000 κατοίκους. Είναι το πιο μεγάλο διοικητικό, πνευματικό, εμπορικό και βιομηχανικό κέντρο της Ελλάδας. Σ' αυτή λειτουργούν το Εθνικό Πανεπιστήμιο, το Πολυτεχνείο, η Ακαδημία και πολλά άλλα πνευματικά και κοινωφελή ιδρύματα. Πολλά από αυτά τα έκτισαν ξενητεμένοι Έλληνες, που ποτέ δεν ξέχασαν στα ξένα την πατρίδα τους. Τους ανθρώπους αυτούς, τους ονομάζουμε εθνικούς ευεργέτες.

Πολιούχος άγιος της Αθήνας είναι ο άγιος Διονύσιος ο Αρεοπαγίτης, που ήταν μαθητής του Αποστόλου Παύλου.



Ο Παρθενώνας



## Ο Πειραιάς

Κοντά στην Αθήνα βρίσκεται ο Πειραιάς, που είναι το μεγαλύτερο λιμάνι της Ελλάδας από τα αρχαία χρόνια. Ο Πειραιάς, μαζί με την περιοχή της Ελευσίνας, είναι το μεγαλύτερο βιομηχανικό κέντρο όλης της χώρας. Δυστυχώς, αυτές οι βιομηχανίες δημιουργούν μόλυνση και η Αθήνα με τον Πειραιά υποφέρουν από το λεγόμενο «*νέφος*».

Η ιστορία του Πειραιά είναι δεμένη με την ιστορία της Αθήνας. Ήταν πάντα το επίνειό της. Μεγάλη δόξα γνώρισε ο Πειραιάς, αφότου ο Θεμιστοκλής ίδρυσε εκεί τον ιστορικό ναύσταθμο. Σήμερα ο ανδριάντας του μεγάλου άρχοντα υψώνεται σε ένα ωραίο κήπο στο λιμάνι.

Στα βόρεια της Αττικής, βρίσκεται ο Μαραθώνας με τον ιστορικό τύμβο, όπου έγινε η μεγάλη μάχη με τους Πέρσες στα 490 π.Χ., με την τεχνητή λίμνη από την οποία υδρεύεται όλη η Αθήνα.

Η Ελευσίνα και τα Μέγαρα είναι αρχαίες ιστορικές πόλεις. Στην Ελευσίνα σώζεται ερειπωμένο το ιερό της θεάς Δήμητρας, όπου γίνονταν τα Ελευσίνια μυστήρια. Ο δρόμος που οδηγεί από την Αθήνα σ' αυτήν, ονομάζεται σήμερα Ιερά Οδός.

Δύο γραφικές γωνιές της Αττικής, είναι η Καισαριανή, στους πρόποδες του Υμηττού και το Δαφνί,

στο Αιγάλεω, με ιστορικά μοναστήρια και πολλές φυσικές ομορφιές. Στην Πεντέλη υπάρχει το περίφημο μοναστήρι, όπου σώζεται το κρυφό σχολειό, που μάθαιναν γράμματα από τους καλόγερους τα Ελληνόπουλα τα μαύρα χρόνια της σκλαβιάς.

Εκτός από την Αίγινα, γνωστά νησιά του Σαρωνικού είναι η Ύδρα και οι Σπέτσες, που είναι από τα ωραιότερα και πιο δοξασμένα νησιά της πατρίδας μας. Στα χρόνια της Τουρκοκρατίας, οι Υδραίοι και οι Σπετσιώτες είχαν πολλά καράβια και στην επανάσταση του 1821 πολέμησαν γενναία για την ελευθερία και πρόσφεραν πολλά στην πατρίδα.



Μια άποψη του Πειραιά

### **Ερωτήσεις - εργασία**

- Δείξτε στο χάρτη το νομό Αττικής.
- Ποια είναι η πρωτεύουσα του Νομού και ολόκληρης της Ελλάδας;
- Πώς περιγράφει την Αθήνα ο ποιητής Κωστής Παλαμάς;
- Τι είναι το καύχημα της Αθήνας και ποια άλλα μνημεία βρίσκονται τριγύρω του;
- Από πού πήρε η Αθήνα το όνομά της;
- Πότε έχασε η Ελλάδα το αρχαίο της μεγαλείο;
- Πότε έγινε η Αθήνα πρωτεύουσα της Ελλάδας;
- Πόσους κατοίκους έχει σήμερα η Αθήνα;
- Ποιος είναι ο πολιούχος Άγιος της Αθήνας;
- Γιατί η Αθήνα και ο Πειραιάς υποφέρουν από το «νέφος»;
- Πού βρίσκεται ο Μαραθώνας;
- Πού βρίσκεται η Ιερά Οδός;
- Τι βρίσκεται στην Πεντέλη;
- Εκτός από την Αίγινα, ποια άλλα γνωστά νησιά του Σαρωνικού υπάρχουν;

## Οι νομοί Βοιωτίας, Φθιώτιδας, Φωκίδας και Εύβοιας

Ο νομός Βοιωτίας απλώνεται στα βόρεια της Αττικής, από τον Κιθαιρώνα και την Πάρνηθα ως τον Παρνασσό και το όρος Χλωμό.

Πρωτεύουσα του Νομού Βοιωτίας είναι η Λεβαδειά. Νότια της Λεβαδειάς είναι ο Ελικώνας, το βουνό με τις Μούσες και τους αρχαίους θρύλους. Στη Βοιωτία βρίσκεται και η αποξηραμένη λίμνη της Κωπαΐδας, που σήμερα είναι μια εύφορη πεδιάδα. Στα νότια της Κωπαΐδας απλώνεται η μικρή πεδιάδα της Θήβας. Η Θήβα είναι αρχαία και ένδοξη πόλη. Όλη η περιοχή της Βοιωτίας είναι γνωστή για την ιστορία και τους θρύλους της. Εδώ, εκτός από τη Θήβα, βρίσκονται η Αυλίδα, όπου συγκεντρώθηκαν οι Έλληνες, για να ξεκινήσουν για την Τροία, ο Ορχομενός, οι Πλαταιές και τα Λεύκτρα, όπου έγιναν μάχες με τους Πέρσες.

Σπουδαίος εθνοθηρησκευτικός τόπος είναι και το μοναστήρι του Οσίου Λουκά στο Στειρί, με τα ανεπανάληπτα ψηφιδωτά του. Κοντά βρίσκεται και η φημισμένη για τα υφαντά της Αράχωβα, όπου ο Καραϊσκάκης σε μια ιστορική μάχη νίκησε τους Τούρκους.

## *Ερωτήσεις*

- Ποια είναι η πρωτεύουσα του νομού Βοιωτίας;
- Γιατί είναι γνωστή η περιοχή της Βοιωτίας;
- Τι είναι ο Ελικώνας;
- Ποια πεδιάδα βρίσκεται στα νότια της Κωπαΐδας;
- Πού νίκησε ο Καραϊσκάκης τους Τούρκους;



Μονή του Οσίου Λουκά

## Ο νομός Φθιώτιδας

Γύρω από το Μαλιακό κόλπο βρίσκεται ο νομός Φθιώτιδας. Πρωτεύουσα του νομού είναι η Λαμία. Στη μέση του νομού βρίσκεται η κοιλάδα του Σπερχειού ποταμού.

Στη γέφυρα του Σπερχειού, μια μαρμάρινη στήλη θυμίζει την ιστορική μάχη της Αλαμάνας και τη θυσία του Αθανασίου Διάκου. Πιο κάτω, το ηρώο του Λεωνίδα διαλαλεί τη δόξα των Θερμοπυλών και τη νίκη των Ελλήνων κατά των Περσών.

Στην περιοχή της Φθιώτιδας από πολλά μέρη αναβλύζει ζεστό νερό. Γνωστές ιαματικές πηγές λειτουργούν στα Καμένα Βούρλα, στις Θερμοπύλες και στην Υπάτη.

### ***Ερωτήσεις***

- *Ποια είναι η πρωτεύουσα του νομού Φθιώτιδας;*
- *Ποια ιστορική μάχη έγινε εκεί;*
- *Ποιο ηρώο υπάρχει εκεί;*
- *Ποιες ιαματικές πηγές λειτουργούν στην περιοχή της Φθιώτιδας;*

## Ο νομός Φωκίδας

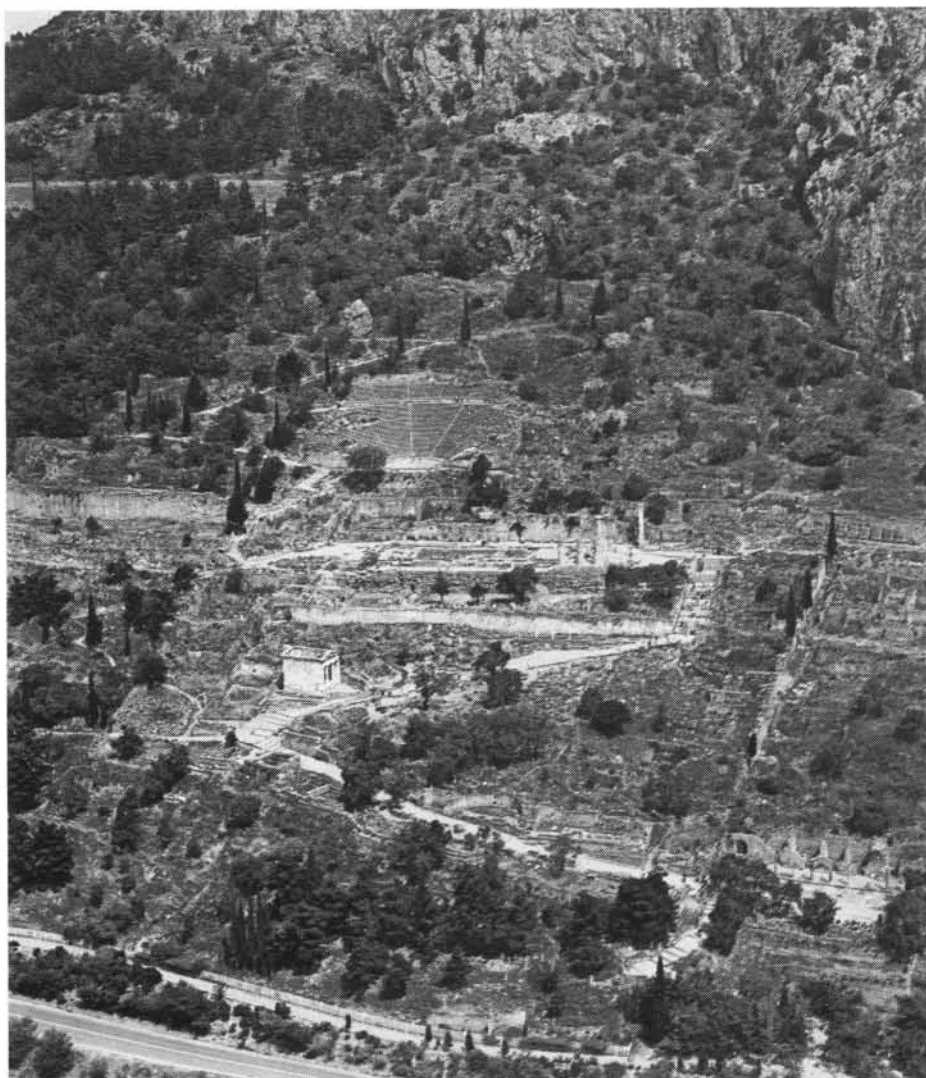
Ο νομός Φωκίδας περιλαμβάνει ορεινές και αραιοκατοικημένες περιοχές της Ρούμελης, με τα βουνά Παρνασσό, Γκιώνα και Οίτη. Κέντρο της Φωκίδας είναι η Άμφισσα, χτισμένη σε μικρή κοιλάδα με πολλούς ελαιώνες. Φημίζονται οι ελιές της.

Στις πλαγιές του Παρνασσού, σε μια θέση με επιβλητική ομορφιά και φυσικό μεγαλείο, σώζονται τα ερείπια του αρχαίου μαντείου των Δελφών. Πόση μεγαλοπρέπεια έχει αυτός ο τόπος, με το ναό του Απόλλωνα, την ιερή Κασταλλία πηγή, τους «*Θησαυρούς*», τις άγριες Φαιδριάδες και τους ασημόφυλλους ελαιώνες, που απλώνονται από τα πόδια των βράχων ως τη θάλασσα! Στο μουσείο των Δελφών θαυμάζει κανείς τον Ηνίοχο, τις πλάκες με τους περίφημους ύμνους του Απόλλωνα, τον ομφαλό της γης και άλλα αρχαία ευρήματα.

Ψηλά, ανάμεσα στον Παρνασσό και την Γκιώνα, βρίσκεται το ιστορικό Χάνι της Γραβιάς, όπου στα 1821 ο Οδυσσέας Ανδρούτσος με μια φούχτα παλληκάρια νίκησε τους Τούρκους.

## *Ερωτήσεις*

- *Γιατί φημίζεται η Άμφισσα;*
- *Πού σώζονται τα ερείπια του Μαντείου των Δελφών;*
- *Πού βρίσκεται το ιστορικό Χάνι της Γραβιάς;*

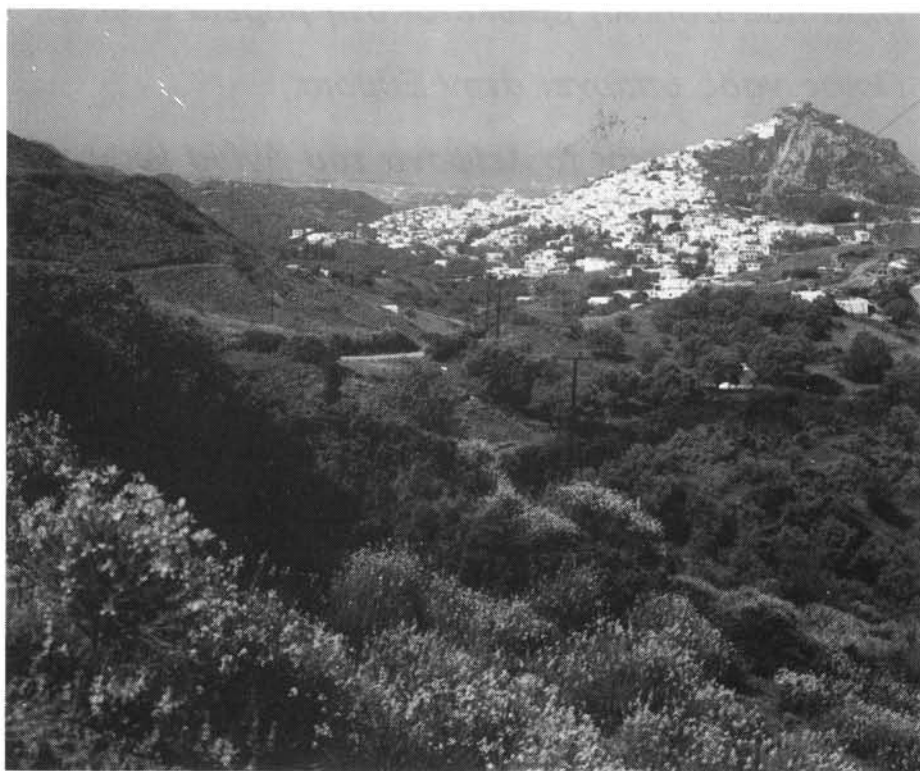


Το Μαντείο των Δελφών



## Η Εύβοια

Η Εύβοια είναι ένα μεγάλο και ωραίο νησί στα ανατολικά της Στερεάς Ελλάδας. Στην κεντρική Εύβοια βρίσκεται η Νέα Αρτάκη, όπου υπάρχει ο ναός του Αγίου Ιωάννου του Ρώσσου. Εκεί φυλάσσεται άφθορο το ιερό λείψανο του Αγίου Ιωάννου του Ρώσσου, που με ευλάβεια έφεραν το 1924, με την ανταλλαγή, οι πρόσφυγες αδελφοί μας από την Αρτάκη του μαρτυρικού Πόντου. Στη βόρεια Εύβοια βρίσκεται η περίφημη λουτρόπολη Αιδηψός.



Η όμορφη Σκύρος

Στο νομό Ευβοίας υπάγεται και η Σκύρος. Είναι νησί με πολλές φυσικές ομορφιές, μνημεία, θεαματικά σπήλαια, γραφικά χωριά. Εντύπωση κάνουν τα ξυλό-γλυπτα σκυριανά έπιπλα και υφαντά. Κάθε σπίτι στη Σκύρο είναι και ένα μικρό μουσείο λαϊκής τέχνης. Στη Σκύρο υπάρχουν και τα μοναδικά σ' ολόκληρο τον κόσμο μικρόσωμα γαϊδούρια.

### ***Ερωτήσεις***

- *Πού βρίσκεται το νησί Εύβοια;*
- *Ποια λουτρόπολη βρίσκεται στη βόρεια Εύβοια;*
- *Ποιος ναός υπάρχει στην Εύβοια;*
- *Από πού έφεραν το λείψανο του Αγίου Ιωάννου του Ρώσσου;*
- *Ποια ζώα, μοναδικά στον κόσμο, υπάρχουν στη Σκύρο;*
- *Γιατί φημίζεται το νησί;*

## Η δυτική Στερεά Ελλάδα

Η δυτική Στερεά Ελλάδα απλώνεται από τα Άγραφα, τον Τυμφρηστό και τα Βαρδούσια ως το Ιόνιο Πέλαγος. Η δυτική Στερεά είναι ορεινή περιοχή. Χωρίζεται στους Νομούς:

α) **Αιτωλοακαρνανίας** και β) **Ευρυτανίας**.

### *Εργασία*

- *Δείξτε στο χάρτη τη δυτική Στερεά και τους νομούς της.*

## Ο νομός Αιτωλοακαρνανίας

Πρωτεύουσα του νομού Αιτωλοακαρνανίας είναι το ηρωικό Μεσολόγγι, η ιερή πόλη της Ελλάδας. Στον κήπο των ηρώων είναι θαμμένα τα παλληκάρια που σκοτώθηκαν στην πολιορκία και την έξοδο του Μεσολογγιού στα 1826. Μια ηρωική ατμόσφαιρα είναι χυμένη παντού, ανάμεσα στους τάφους, τα αγάλματα, τα παλιά κανόνια και τ' άλλα απομεινάρια από τα χρόνια της Επανάστασης. Παντού φτερουγίζει η δόξα. Μπροστά στην πόλη απλώνεται η λιμνοθάλασσα γαλήνια, άβαθη, γεμάτη φύκια και φράκτες, με το μαγευτικό ηλιοβασίλεμα, που

ύμνησαν με τους στίχους τους οι Μεσολογγίτες ποιητές Κ. Παλαμάς και Μ. Μαλακάσης.

Το μεγαλύτερο εμπορικό κέντρο της δυτικής Στερεάς είναι το Αγρίνιο.

Στις ακτές του Κορινθιακού κόλπου είναι χτισμένη η γραφική Ναύπακτος, με το μεσαιωνικό κάστρο της και τις μαγευτικές τοποθεσίες της.

### ***Ερωτήσεις***

- *Ποια ιερή πόλη βρίσκεται στο νομο Αιτωλο-ακαρνανίας;*
- *Τι ατμόσφαιρα επικρατεί στο Μεσολόγγι;*
- *Ποιοι είναι οι πιο γνωστοί Μεσολογγίτες ποιητές;*
- *Πού είναι κτισμένη η Ναύπακτος;*

### **Ο νομός Ευρυτανίας**

Ο νομός Ευρυτανίας είναι ο πιο ορεινός νομός της χώρας μας. Πρωτεύουσα της Ευρυτανίας είναι το Καρπενήσι, χτισμένο στους πρόποδες του Τυμφρηστού. Κοντά του βρίσκεται το κεφαλόβρυσο με το μνημείο του ήρωα Μάρκου Μπότσαρη, που σκοτώθηκε εκεί στην Επανάσταση του 1821.

Κοντά στο χωριό Προυσσός βρίσκεται το Μοναστήρι της Παναγιάς της Προυσιώτισσας, που είναι το μεγαλύτερο προσκύνημα σ' όλη τη Στερεά Ελλάδα. Εκεί φυλάσσεται η θαυματουργή εικόνα της Παναγιάς, που ήρθε με θαυμαστό τρόπο από την Προύσα της Μικράς Ασίας. Την εικόνα αυτή έχει χρυσώσει ο ήρωας Γεώργιος Καραϊσκάκης σε ένδειξη ευγνωμοσύνης. Κοντά στον Προυσσό, είναι και το χωριό Φουρνά, η πατρίδα του Διονυσίου του εκ Φουρνά, που είναι ο μεγαλύτερος αγιογράφος των χρόνων της Τουρκοκρατίας.

### ***Ερωτήσεις***

- *Τι χαρακτηρίζει το νομό Ευρυτανίας;*
- *Ποιανού ήρωα το μνημείο βρίσκεται στο Κεφαλόβρυσο;*
- *Ποιο μοναστήρι βρίσκεται στο χωριό Προυσσός;*
- *Ποια θαυματουργή εικόνα υπάρχει εκεί και από πού ήρθε;*
- *Ποιος ήρωας της Επανάστασης τη χρύσωσε;*
- *Ποιος είναι ο μεγαλύτερος αγιογράφος των χρόνων της Τουρκοκρατίας;*

## Η ΠΕΛΟΠΟΝΝΗΣΟΣ

Ωραίοι μύθοι και συναρπαστικές ιστορίες μας μιλούν για τον αρχαίο κόσμο της Πελοποννήσου και τραγούδια ηρωικά υμνούν την παλληκαριά των ηρώων του 1821. Περπατώντας κανείς στις θρυλικές ακρόπολεις, στα κάστρα, στα μουσεία της, θαρρεί πως ζουν ακόμη εκεί μυθικοί θεοί, αρχαίοι και νεώτεροι ήρωες.

Η Πελοπόννησος στην πραγματικότητα είναι ένα μεγάλο νησί. Επειδή πρώτος βασιλιάς της ήταν ο Πέλοπας, ονομάστηκε Πελοπόννησος. Λέγεται και Μοριάς.

Στα μυθικά χρόνια, από τις Μυκήνες ξεκίνησε ο Ηρακλής, για να πραγματοποιήσει τους άθλους του, και στην Τροιζήνα μεγάλωσε ο Θησέας. Από τα παλάτια των Μυκηνών, οι φοβεροί Ατρείδες ξεσήκωσαν τους Έλληνες για να πολεμήσουν τους Τρώες.

Αν παρατηρήσουμε την Πελοπόννησο στο χάρτη, θα δούμε πως μοιάζει με παλάμη. Ως τα 1893, ο Ισθμός της Κορίνθου ένωνε την Πελοπόννησο με τη Στερεά Ελλάδα. Έπειτα ανοίχτηκε η διώρυγα της Κορίνθου.

Η Πελοπόννησος έχει κλίμα μεσογειακό. Στο εσωτερικό όμως, που περιβάλλεται από βουνά και βρίσκεται μακριά από τη θάλασσα, το κλίμα είναι ορεινό. Στη δυτική Πελοπόννησο βρέχει συχνά και η βλάστη-

ση είναι πλούσια. Στην ανατολική, το κλίμα είναι ξηρό.

Από τα γεωργικά προϊόντα της Πελοποννήσου φημίζονται η κορινθιακή σταφίδα, οι ελιές και τα σύκα της Καλαμάτας, τα πορτοκάλια της Σπάρτης, τα κρασιά της Αχαΐας και της Νεμέας και άλλα.

Μεγάλα βουνά χωρίζουν την Πελοπόννησο σε μικρότερες φυσικές περιοχές. Αυτές είναι η **Κορινθία**, η **Αργολίδα**, η **Αχαΐα**, η **Ηλεία**, η **Λακωνία** και η **Αρκαδία**.

### ***Ερωτήσεις***

- *Από πού πήρε το όνομά της η Πελοπόννησος και πώς αλλιώς λέγεται;*
- *Γιατί είναι ονομαστή η Πελοπόννησος;*
- *Πως μοιάζει, όταν τη βλέπουμε στο χάρτη;*
- *Ποια διώρυγα ενώνει την Πελοπόννησο με τη Στερεά Ελλάδα;*
- *Ποια γεωργικά προϊόντα φημίζονται;*

## Ο νομός Κορινθίας

Ο νομός Κορινθίας περιλαμβάνει τη βορειοανατολική Πελοπόννησο κι ένα τμήμα της Στερεάς από τη Διώρυγα ως τα Γεράνεια όρη.

Πρωτεύουσα του νομού είναι η Κόρινθος, μια σύγχρονη πόλη με μεγάλη εμπορική και τουριστική κίνηση. Η αρχαία Κόρινθος ήταν η πιο πλούσια και μεγάλη πόλη της αρχαίας Ελλάδας. Καταστράφηκε πολλές φορές από επιδρομές βαρβάρων και σεισμούς. Στους κατοίκους της αρχαίας Κορίνθου, κήρυξε ο Απόστολος Παύλος και αργότερα τους έστειλε και δύο επιστολές που υπάρχουν σήμερα στην Καινή Διαθήκη.

Στο εσωτερικό του νομού, είναι χτισμένη η Νεμέα. Εκεί, σύμφωνα με τη μυθολογία, ο Ηρακλής σκότωσε το φοβερό λιοντάρι. Στο δρόμο προς την Αργολίδα συναντούμε τα ιστορικά Δερβενάκια, όπου, στα 1822, οι Έλληνες νίκησαν τους Τούρκους.

### ***Ερωτήσεις***

- *Ποιος Απόστολος του Χριστού κήρυξε στην αρχαία Κόρινθο και τι υπάρχει στην Καινή Διαθήκη σε σχέση με τους κατοίκους της;*
- *Ποια ιστορική και αρχαία πόλη βρίσκεται στο εσωτερικό του νομού;*



## Ο νομός Αργολίδας

Ο νομός Αργολίδας απλώνεται γύρω από τον Αργολικό κόλπο. Περιλαμβάνει την εύφορη αργολική πεδιάδα με τον Ίναχο ποταμό και τα γύρω βουνά.

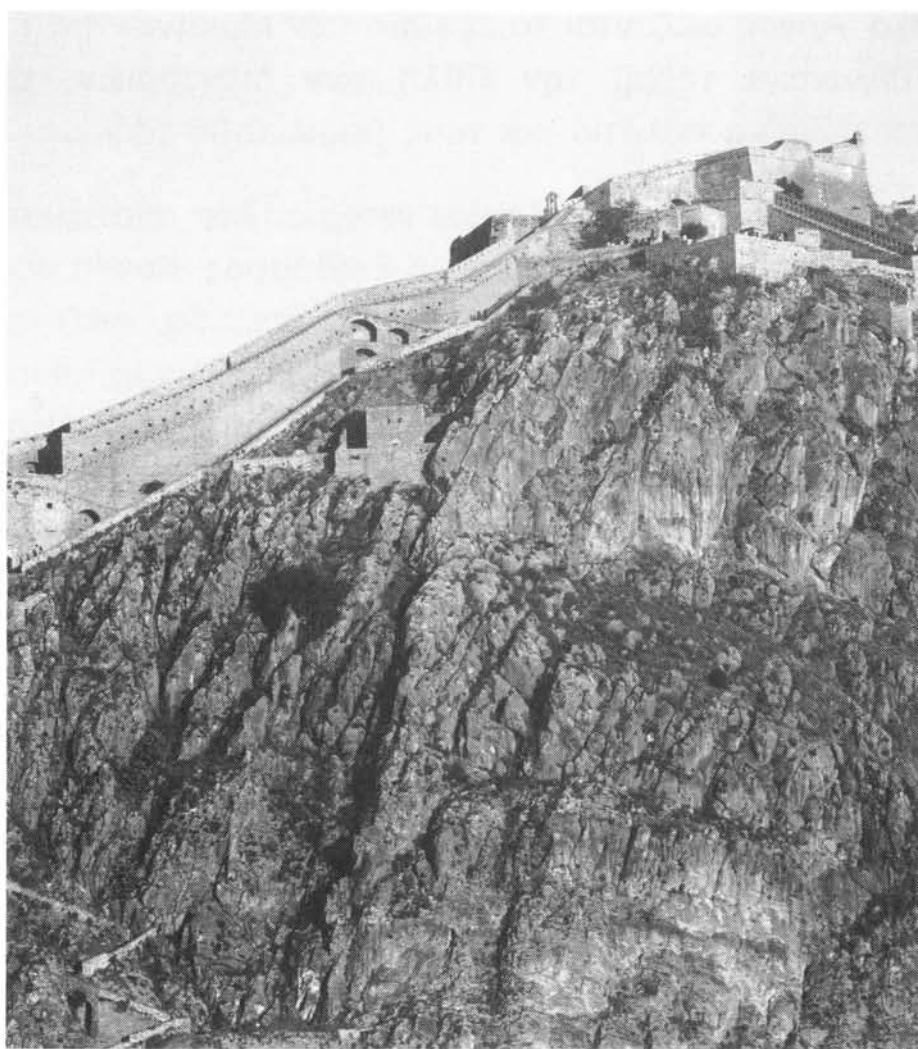
Στο κέντρο περίπου της Αργολίδας βρίσκεται το Άργος, αρχαία, δοξασμένη και πλούσια πόλη. Κοντά στο Άργος σώζονται τα ερείπια των Μυκηθών με τα κυκλώπεια τείχη, την Πύλη των λιονταριών, τα ερειπωμένα παλάτια και τους βασιλικούς τάφους.

Η Αργολίδα έχει πανάρχαια ιστορία. Στο ανατολικό μέρος του νομού βρίσκεται η Επίδαυρος. Κοντά στο χωριό Λυγουριό, σε μια γραφική κοιλάδα, σώζεται το περίφημο αρχαίο θέατρο, στο οποίο συχνά οργανώνονται θεατρικές παραστάσεις και παίζονται αρχαίες τραγωδίες.



Επίδαυρος

Πρωτεύουσα του νομού Αργολίδας είναι το Ναύπλιο, η πρώτη πρωτεύουσα της Ελλάδας μετά την επανάσταση του 1821. Στην πόλη αυτή διατηρούνται παλιά κάστρα, ιστορικά κτίρια, ναοί, αγάλματα. Εδώ δολοφονήθηκε, σαν πήγαινε να εκκλησιαστεί στην εκκλησία του Αγίου Σπυρίδωνα, ο πρώτος κυβερνήτης της Ελλάδας, Ιωάννης Καποδίστριας.



Το κάστρο του Ναυπλίου

## *Ερωτήσεις*

- Ποια αρχαία πόλη βρίσκεται στο νομό Αργολίδας και ποια ερείπια σώζονται ακόμη;
- Τι υπάρχει στην Αργολίδα;
- Τι γνωρίζετε γι' αυτό;
- Ποια είναι η πρωτεύουσα της Αργολίδας και τι έγινε μετά την Επανάσταση του 1821;
- Ποιος δολοφονήθηκε εκεί;



Η ακρόπολις των Μυκηνών (1400 π. Χ.)

## Οι νομοί Αχαΐας και Ηλείας

Στη βορειοδυτική Πελοπόννησο βρίσκεται ο νομός Αχαΐας. Πρωτεύουσά του είναι η Πάτρα, το μεγαλύτερο εμπορικό, βιομηχανικό, πνευματικό κέντρο της Πελοποννήσου. Είναι η τέταρτη πόλη της χώρας μας. Στο πάνω μέρος της σύγχρονης πόλης υψώνεται ερειπωμένο το παλιό κάστρο, με τους πευκόφυτους λόφους τριγύρω.

Πολιούχος της Πάτρας είναι ο Απόστολος Ανδρέας, που μαρτύρησε εκεί. Ο ναός του είναι από τους ωραιότερους στη χώρα μας. Πολλά αρχαία και άλλα ιστορικά κειμήλια βρίσκονται στο μουσείο της πόλης. Σ' αυτή λειτουργούν Πανεπιστήμιο, Πολυτεχνείο και άλλες σχολές.

Ψηλά στην ορεινή Αχαΐα είναι τα ηρωικά και μαρτυρικά Καλάβρυτα. Το 1944 οι Γερμανοί σκότωσαν όλους τους άνδρες και έκαψαν το χωριό. Κοντά είναι και τα ιστορικά μοναστήρια της Αγίας Λαύρας και του Μεγάλου Σπηλαίου, που και αυτά κατέκαψαν οι Γερμανοί σκοτώνοντας τους μοναχούς.

Στο μοναστήρι της Αγίας Λαύρας ξεκίνησε η Επανάσταση του 1821. Στο μουσείο της μονής σώζεται το λάβαρο, πάνω στο οποίο όρκισε τα παλληκάρια ο Παλαιών Πατρών Γερμανός. Στο μοναστήρι του Μεγάλου Σπηλαίου υπάρχει η θαυματουργή εικόνα της Παναγίας, καμωμένη με κηρομαστίχη.

Η Ηλεία είναι η πιο πεδινή και γόνιμη περιοχή του Μοριά. Πρωτεύουσα της Ηλείας είναι ο Πύργος.

Στην πιο όμορφη περιοχή της Ηλείας, ανάμεσα στον Αλφειό και τον παραπόταμό του Κλάδεο, βρίσκεται η Ολυμπία, «ο κάλλιστος της Ελλάδος τόπος», όπως έλεγαν οι Αρχαίοι.

Εδώ τα νιάτα της αρχαίας Ελλάδας καλλιεργούσαν την αθλητική ιδέα και αγωνίζονταν να κερδίσουν το στεφάνι του Ολυμπιονίκη. Σήμερα, λίγα απομεινάρια από το αρχαίο στάδιο, τους μεγαλόπρεπους ναούς, τους βωμούς και τα αγάλματα, σώζονται στην ιερή Άλτη, αλλά η Ολυμπιακή ιδέα απλώθηκε σ' όλο τον κόσμο. Στο μουσείο της Ολυμπίας φυλάγονται μερικά αριστουργήματα της αρχαίας τέχνης, όπως ο Ερμής του Πραξιτέλη, η Νίκη του Παιονίου, κ.ά.



Ο Ερμής του  
Πραξιτέλη

## **Ερωτήσεις**

- Ποια είναι η τέταρτη πόλη της χώρας μας;
- Ποιος είναι ο πολιούχος της πόλης;
- Ποια μαρτυρική πόλη υπάρχει στην ορεινή Αχαΐα;
- Τι γνωρίζετε γι' αυτήν από την ιστορία;
- Από ποιο μοναστήρι ξεκίνησε η Επανάσταση του 1821;
- Ποια θαυματουργή εικόνα υπάρχει στο Μέγα Σπήλαιο και από τι είναι καμωμένη;
- Πώς ονόμαζαν οι αρχαίοι την Ολυμπία;
- Τι γινόταν εκεί τα αρχαία χρόνια;
- Ποια αγάλματα φυλάγονται στο μουσείο της Ολυμπίας;



Το στάδιο της αρχαίας Ολυμπίας

## Ο νομός Μεσσηνίας

Ο νομός Μεσσηνίας περιλαμβάνει τη μεσσηνιακή πεδιάδα, με τα γύρω βουνά, ως τις κορυφές του Ταΰγετου και τις ακτές της Κυπαρισσίας και της Πυλίας.

Πρωτεύουσα του νομού είναι η Καλαμάτα, που πρόσφατα καταστράφηκε από φοβερό σεισμό. Είναι πόλη με ένδοξη ιστορία και φημίζεται για τα μεταξωτά της.

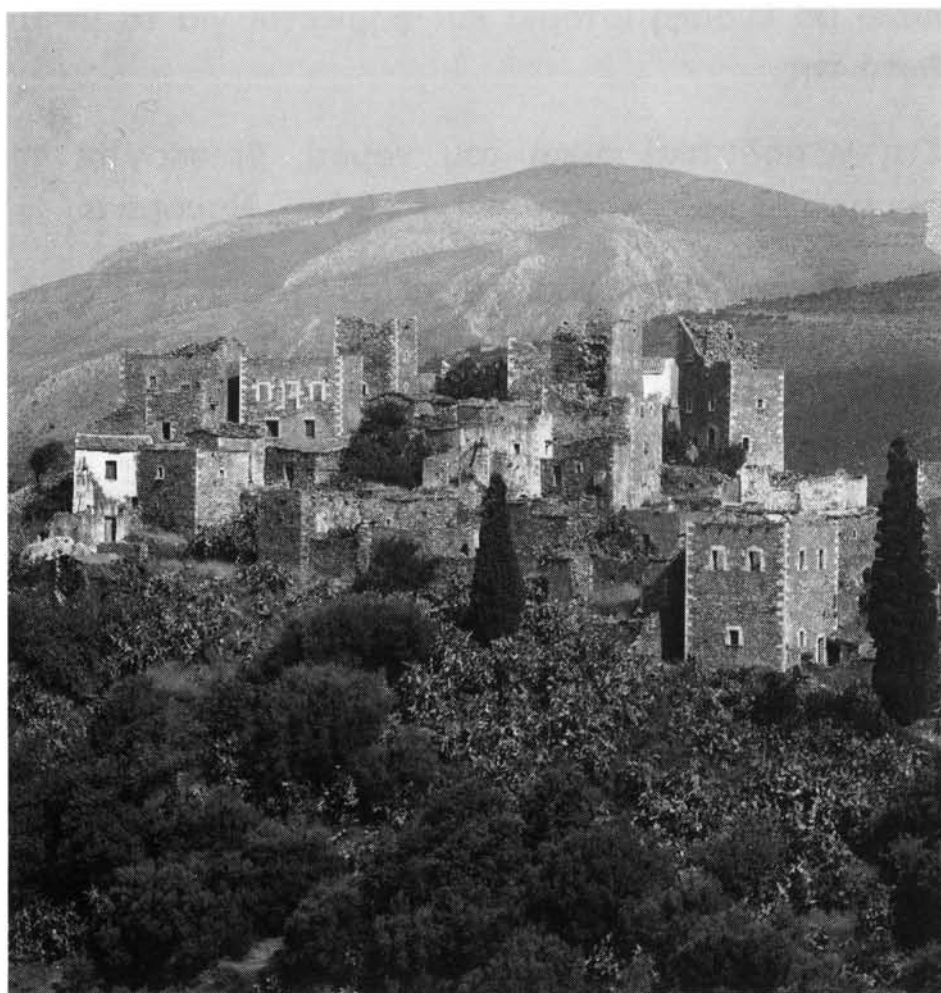
Στη νοτιοδυτική άκρη του νομού, βρίσκονται τα φημισμένα κάστρα Κορώνη, Μεθώνη, Ναυαρίνο.

Τα κάστρα είναι από τα αξιοθέατα του Μοριά. Ερειπωμένα, άγρια, ακατοίκητα πια, ορθώνονται άλλα ψηλά στα βουνά, άλλα σε άγριους κάβους, άλλα σε απαλούς λόφους και ακροθαλασσιές, φορτωμένα ιστορία και θρύλους.

Στον όρμο του Ναυαρίνου έγινε η περίφημη ναυμαχία, που σφράγισε τον αγώνα του 1821. Φονικές μάχες έγιναν τότε στο νησί Σφακτηρία και στο Μανιάκι, όπου σκοτώθηκε ο Παπαφλέσσας.

## *Ερωτήσεις*

- Ποια είναι η πρωτεύουσα του νομού και γιατί φημίζεται;
- Ονομάστε μερικά κάστρα του Μοριά.
- Τι έγινε στο Ναυαρίνο το 1821;
- Ποιος ήρωας σκοτώθηκε στο Μανιάκι;



Οι πύργοι της Μάνης



## Ο νομός Λακωνίας

Η Λακωνία βρίσκεται ανάμεσα στον Ταΰγετο και τον Πάρνωνα. Στη μέση της κυλάει ο Ευρώτας.

Σ' αυτό το χώρο, που οι σημερινοί κάτοικοί του τον έχουν μεταβάλει σε ένα περιβόλι με εσπεριδοειδή και λιόδεντρα, έζησαν και έγραψαν την ηρωική τους ιστορία οι αρχαίοι Σπαρτιάτες.

Η Σπάρτη, η φοβερή αντίζηλος της αρχαίας Αθήνας, με τους αυστηρούς νόμους και τον ανίκητο στρατό, είναι σήμερα μια μικρή γαλήνια πόλη, χτισμένη με σύγχρονο σχέδιο στις όχθες του Ευρώτα. Στα δυτικά της βρίσκεται η νεκρόπολη του Μυστρά με τα κάστρα και τις εκκλησίες της, που ήταν παλιά η πρωτεύουσα του Μοριά. Εδώ, στο Μυστρά, στην εκκλησία της Περιβλέπτου, στέφθηκε ο τελευταίος αυτοκράτοράς μας Κωνσταντίνος ο Παλαιολόγος, λίγο προτού θυσιασθεί πολεμώντας τους Τούρκους στα κάστρα της Βασιλεύουσας, στις 29 Μαΐου 1453.

Πάνω από το Μυστρά και τη Σπάρτη υψώνεται ο Ταΰγετος. Στο νότιο τμήμα του Ταΰγετου βρίσκεται η Μάνη, ορεινή και άγονη περιοχή, μα και η πιο περήφανη περιοχή της Ελλάδας. Είναι γνωστή για τους πύργους και τα πυργόσπιτά της, και για τα μανιάτικα μοιρολόγια, που τραγουδούν ειδικές μοιρολογήτρες. Τα μοιρολόγια αυτά είναι συνέχεια της

αρχαίας τραγωδίας. Στη Μάνη βρίσκονται και τα περίφημα σπήλαια του Δυρού.

Στις ανατολικές ακτές της Λακωνίας ορθώνεται ο γυμνός και απόκρημνος βράχος της Μονεμβασίας, με το βυζαντινό κάστρο του και τα απομεινάρια της ένδοξης πολιτείας στις πλαγιές του. Στην εκκλησία του Ελκόμενου, υπάρχει μια μοναδική και παγκόσμια γνωστή εικόνα της Σταυρώσεως του Κυρίου.



Μονεμβασία

## *Ερωτήσεις*

- Ποια φημισμένη πόλη υπάρχει στο νομό Λακωνίας;
- Ποια ήταν παλιά η πρωτεύουσα του Μοριά;
- Ποιος αυτοκράτορας στέφθηκε εκεί;
- Γιατί είναι γνωστή η Μάνη;
- Τι θυμίζει αρχαία τραγωδία στη Μάνη;
- Ποια σπήλαια βρίσκονται στη Μάνη;
- Τι είναι η Μονεμβασιά;
- Πώς λέγεται η παγκόσμια γνωστή εικόνα που υπάρχει στη εκκλησία του Ελκόμενου;



Μεθόνη. Το κάστρο

## Ο νομός Αρκαδίας

Ψηλά, στο κέντρο του Μοριά, απλώνεται η Αρκαδία. Στα βουνά της τα μυθικά χρόνια ζούσε ο Πάνας, ο θεός των δασών. Στον ίδιο χώρο, όταν η πατρίδα μας ήταν σκλαβωμένη στους Τούρκους, είχαν τα λημέρια τους τα γενναϊότερα παλληκάρια του Μοριά. Ανάμεσα σ' αυτά ξεχωρίζει ο Θεόδωρος Κολοκοτρώνης.

Η ορεινή Αρκαδία είναι άγονη περιοχή και πολλοί κάτοικοί της μεταναστεύουν, ιδίως στην Αμερική. Πρωτεύουσα του νομού είναι η Τρίπολη. Στα νότια βρίσκονται τα γνωστά από την Επανάσταση του 1821 χωριά: Βαλτέτσι, Βέρβαινα και Δολιανά.

Στην περιοχή της Γορτυνίας βρίσκεται η ιστορική κωμόπολη της Δημητσάνας, όπου γεννήθηκαν ο Άγιος Γρηγόριος, ο πατριάρχης Κωνσταντινουπόλεως, και ο Παλαιών Πατρών Γερμανός.

### ***Ερωτήσεις***

- *Από πού μας είναι γνωστά τα βουνά τού Μοριά;*
- *Γιατί και πού μεταναστεύουν οι κάτοικοι της Αρκαδίας;*
- *Ποια χωριά είναι γνωστά από την Επανάσταση του 1821;*

## Η ΘΕΣΣΑΛΙΑ

Η Θεσσαλία είναι μια πλούσια πεδιάδα, που τροφοδοτεί την Ελλάδα με γεωργικά και κτηνοτροφικά προϊόντα. Βρίσκεται στο κέντρο της Ελλάδας. Συνορεύει βόρεια με τη Μακεδονία, νότια με τη Στερεά, δυτικά με την Ήπειρο και ανατολικά βρέχεται από το Αιγαίο πέλαγος. Γύρω της υψώνονται μεγάλα βουνά: ο Όλυμπος, η Πίνδος, τα Αγραφα, το Πήλιο, και η Όσσα.

Λένε ότι, πριν από χιλιάδες χρόνια, η Θεσσαλία ήταν λίμνη. Με κάποιο σεισμό όμως ή με τη διάβρωση των νερών, ανοίχτηκε το σημερινό μαγευτικό φαράγγι των Τεμπών και η λίμνη χύθηκε στη θάλασσα. Έτσι αποκαλύφθηκε ο θεσσαλικός κάμπος.

Το Προάστειο του Σύδνεϋ που ονομάζεται ΤΕΜΠΕ, έχει πάρει το όνομά του από τα Τέμπη της Θεσσαλίας. Είναι μια ωραία περιοχή.

Εντυπωσιακό γεωλογικό φαινόμενο, που βρίσκεται στη βορειοδυτική Θεσσαλία, είναι τα Μετέωρα.

Γιγάντιοι, πανύψηλοι, απόκρημνοι βράχοι, σαν απολιθωμένοι κορμοί τεράστιων δέντρων, υψώνονται από τη γη προς τα ουράνια. Στις κορυφές τους, ευσεβείς μοναχοί έστησαν μοναστήρια και ασκητήρια που λειτουργούν μέχρι σήμερα.

Σ' αυτή την περιοχή είναι και τα στενά του Σαραντάπορου, όπου, στα 1912, ο στρατός μας νίκησε τους Τούρκους.

Στη Μαγνησία υψώνεται το Πήλιο, το ωραιότερο βουνό της Ελλάδας, γεμάτο δάση, χωριά, ιστορία και θρύλους. Στα μυθικά χρόνια, σ' αυτό το βουνό είχε το σχολείο του ο Κένταυρος Χείρων. Στους πρόποδες του βουνού ήταν χτισμένη η Ιωλκός. Απ' εδώ ξεκίνησαν οι Αργοναύτες και απ' εδώ ο Αχιλλέας έφυγε με τους Μυρμιδόνες του για την Τροία. Η Θεσσαλία είναι χωρισμένη στους Νομούς: α) **Μαγνησίας**, β) **Λάρισας**, γ) **Τρικάλων**, δ) **Καρδίτσας**.



Φθινόπωρο στο Πήλιο

### **Ερωτήσεις - εργασία**

- Για ποια προϊόντα είναι γνωστή η Θεσσαλία;
- Δείξτε στο χάρτη τα σύνορα και τα βουνά της;
- Τι συνέβη πριν από χιλιάδες χρόνια στη Θεσσαλία;
- Ποιο γεωλογικό φαινόμενο μπορείτε να αναφέρετε;
- Πότε και πού νίκησε ο στρατός μας τους Τούρκους σ' αυτή την περιοχή;
- Ποιο βουνό υψώνεται στη Μαγνησία;
- Τι γνωρίζετε από τα μυθικά και αρχαία χρόνια, σχετικά με το βουνό Πήλιο;
- Δείξτε τους νομούς της Θεσσαλίας στο χάρτη.

### **Ο νομός Μαγνησίας**

Ο νομός Μαγνησίας απλώνεται γύρω από τον Παγασητικό κόλπο. Πρωτεύουσα του νομού είναι ο Βόλος. Μπροστά του απλώνεται η θάλασσα και πάνω υψώνεται ο πράσινος θησαυρός του Πηλίου με τα περίφημα πηλιορείτικα χωριά, την Πορταριά, τη Μακρυνίτσα, τη Ζαγορά και άλλα. Εντύπωση στα χωριά αυτά προκαλεί η λαϊκή αρχιτεκτονική και η επίπλωση των σπιτιών τους. Δυτικά του Βόλου

βρίσκεται το Βελεστίνο, που είναι η πατρίδα του Ρήγα Φεραίου.

Στο Νομό Μαγνησίας ανήκουν και τα νησιά των Βορείων Σποράδων, Σκιάθος, Σκόπελος και Αλόνησος. Είναι όλα γραφικά νησιά, ιδιαίτερα η Σκιάθος, η πατρίδα του μεγάλου μας διηγηματογράφου Αλέξανδρου Παπαδιαμάντη.

### ***Ερωτήσεις***

- *Δείξτε στο χάρτη το νομό Μαγνησίας και την πρωτεύουσά του.*
- *Ποια περίφημα χωριά βρίσκονται εκεί και τι προκαλεί εντύπωση σ' αυτά τα χωριά;*
- *Γιατί μας είναι γνωστό το Βελεστίνο;*
- *Ποια νησιά ανήκουν στο νομό Μαγνησίας;*
- *Ποιο είναι το πιο γνωστό νησί κοντά στο νομό Μαγνησίας και ποιον μεγάλο διηγηματογράφο μας θυμίζει;*



## Οι νομοί Λάρισας, Τρικάλων και Καρδίτσας

Ο νομός Λάρισας πιάνει σχεδόν τη μισή Θεσσαλία.

Πρωτεύουσά του είναι η Λάρισα.

Στις βορεινές πλαγιές της Όσσας βρίσκεται το ιστορικό χωριό Αμπελάκια, με τα παλιά αρχοντικά του. Εδώ ιδρύθηκε ο πρώτος συνεταιρισμός στη σκλαβωμένη Ελλάδα.

Ο νομός Τρικάλων πιάνει τη βορειοδυτική Θεσσαλία και έχει πρωτεύουσα τα Τρίκαλα.



Εικόνες από τη Θεσσαλία

Στο νομό Καρδίτσας ανήκει η νοτιοδυτική Θεσσαλία, ένα μεγάλο κομμάτι του κάμπου και αρκετά βουνά νότια της Πίνδου. Πρωτεύουσα είναι η Καρδίτσα. Δυτικά της Καρδίτσας είναι το χωριό Μαυρομμάτι, όπου γεννήθηκε ο Γεώργιος Καραϊσκάκης.

### *Ερωτήσεις*

- Πού ιδρύθηκε ο πρώτος Συνεταιρισμός;
- Πού βρίσκεται ο Νομός Καρδίτσας και ποια είναι η πρωτεύουσά του;



Τοπικός χορός

## Η ΗΠΕΙΡΟΣ

Η Ήπειρος είναι χώρα ελληνική από τα πανάρχαια χρόνια. Στο κέντρο της βρισκόταν το φημισμένο μαντείο της Δωδώνης. Εκεί κατοικούσαν οι Σελλοί, ή Ελλοί και από αυτούς, όπως πιστεύουν πολλοί, πήραν το όνομά τους οι Έλληνες.

Η Ήπειρος βρίσκεται στο δυτικό μέρος της Ελλάδας, ανάμεσα στην Πίνδο και το Ιόνιο πέλαγος. Σήμερα ένα μεγάλο τμήμα της, η Βόρειος Ήπειρος, είναι ένα τμήμα της Αλβανίας. Εκεί ζούνε κάτω από άθλιες συνθήκες 400.000 Έλληνες αδελφοί μας. Το καθεστώς της Αλβανίας είναι αθεϊστικό, γι' αυτό έχουν γκρεμίσει όλες τις εκκλησίες και όποιος Έλληνας τολμήσει να πει ότι είναι Έλληνας και Χριστιανός τον φυλακίζουν. Τα ηλεκτροφόρα συρματοπλέγματα εμποδίζουν την ελεύθερη επικοινωνία των βορειοηπειρωτών με τον υπόλοιπο κόσμο.

Η οροσειρά της Πίνδου καλύπτει μεγάλο μέρος της Ηπείρου. Ψηλότερες κορυφές της είναι ο ιστορικός Γράμμος και η Μουργκάνα. Στην Ήπειρο, επειδή βρέχει πολύ, έχουμε μεγάλα ποτάμια, όπως ο Αώος, ο Άραχθος, ο Λούρος και ο Αχέροντας. Τα νερά του Αχέροντα συχνά χάνονται σε υπόγεια σπήλαια. Εκεί οι αρχαίοι πίστευαν πως ήταν η είσοδος του Άδη.

Η Ήπειρος γενικά, είναι φτωχή και αραιοκατοικημένη περιοχή, γι' αυτό και πολλοί Ηπειρώτες ξενη-

τεύονται για να ζήσουν. Όλοι σχεδόν οι μεγάλοι εθνικοί ευεργέτες, Σίνας, Αβέρωφ, Ζάππες, Ζωσιμάδες, κατάγονται από την Ήπειρο.

Στα ορεινά μέρη υπάρχουν πολλοί μικροί οικισμοί. Όταν η πατρίδα μας ήταν σκλαβωμένη στους Τούρκους, πολλοί από αυτούς γνώρισαν πλούτη και δόξα. Περίφημα ήταν τότε τα Ζαγοροχώρια και τα χωριά του Σουλίου. Οι Σουλιώτες αγωνίστηκαν σκληρά και θυσιάστηκαν για τη λευτεριά της πατρίδας.

Στα χρόνια της Τουρκοκρατίας, τα Γιάννενα ήταν *«πρώτα στα άρματα, στα πλούτη και στα γράμματα»*.

Ο πληθυσμός της Ηπείρου σήμερα συνεχώς λιγοστεύει. Τα ορεινά χωριά ερημώνονται. Η παλιά ηπειρωτική αρχιτεκτονική με τα λιθόχτιστα πλακοσκέπαστα σπίτια, με τις εκκλησίες και τα τοξωτά γεφύρια, εγκαταλείπεται. Η φλογέρα και τα χαρακτηριστικά ηπειρωτικά τραγούδια δεν ακούγονται πια όσο πριν στα χωριά της Ηπείρου. Οι πόλεις, με τα σύγχρονα κτίρια, πήραν άλλη όψη. Η ζωή άλλαξε παντού.

Η Ήπειρος είναι χωρισμένη στους νομούς: α) **Ιωαννίνων**, β) **Θεσπρωτίας**, γ) **Πρέβεζας** και δ) **Άρτας**.

### **Ερωτήσεις - εργασία**

- Τι χώρα είναι η Ήπειρος από την αρχαιότητα;
- Ποιο Μαντείο βρίσκεται εκεί;
- Τι είναι σήμερα η Βόρεια Ήπειρος και ποιοι ζουν εκεί;
- Πώς είναι η ζωή των σκλαβωμένων αδελφών μας στη Βόρεια Ήπειρο;
- Ποιές είναι οι ψηλότερες κορυφές της Πίνδου;
- Πού χάνονται τα νερά του Αχέροντα και τι πίστευαν οι αρχαίοι;
- Γιατί ξενητεύονται πολλοί Ηπειρώτες;
- Ονομάστε Ηπειρώτες εθνικούς ευεργέτες.
- Ποια περίφημα χωριά της Ηπείρου γνωρίζετε;
- Τι ήταν τα Γιάννενα στα χρόνια της Τουρκοκρατίας;
- Τι έχει αλλάξει στην Ήπειρο σήμερα;
- Δείξτε στο χάρτη την Ήπειρο και τους νομούς της.

## Ο νομός Ιωαννίνων

Ο νομός Ιωαννίνων πιάνει μεγάλο μέρος της Ηπείρου. Πρωτεύουσα είναι τα Ιωάννινα, εμπορικό, συγκοινωνιακό, διοικητικό και πνευματικό κέντρο της Ηπείρου. Εντύπωση μας κάνει η λαϊκή αρχιτεκτονική, το κάστρο και η αγορά με τα περίφημα γιαννιώτικα ασημικά και τα άλλα είδη λαϊκής τέχνης. Πολύ γραφικό είναι το νησάκι της λίμνης, με τη μονή των Φιλανθρωπινών, με το κρυφό σχολειό και το παλάτι του Αλή Πασά. Στα βόρεια της λίμνης, κοντά στο χωριό Πέραμα, βρίσκεται το περίφημο σπήλαιο με τους σταλακτίτες.

Στα νοτιοδυτικά των Ιωαννίνων, κοντά στα ερείπια της Δωδώνης, βρίσκεται το Μπιζάνι, όπου στα 1913, οι Έλληνες νίκησαν τους Τούρκους και ελευθέρωσαν την Ήπειρο.



Η Πάργα



Ανατολικότερα βρίσκεται το Μέτσοβο. Είναι το πιο χαρακτηριστικό κεφαλοχώρι της Ηπείρου. Οι γυναίκες ακόμη φορούν την τοπική ενδυμασία και υφαίνουν τα περίφημα μετσοβίτικα υφαντά.

Κοντά στα Ζαγοροχώρια ανοίγεται η βαθειά και άγρια χαράδρα του Βήκου ένα από τα πιο εντυπωσιακά τοπία της πατρίδας μας.

Πέρα από τα Ζαγοροχώρια βρίσκεται η Κόνιτσα με τον όμορφο ναό του Αγίου Κοσμά του Αιτωλού, σε ένδειξη τιμής και ευγνωμοσύνης στο Μεγάλο Εθναπόστολο, που με τα φλογερά κηρύγματά του κατώρθωσε να αναστρέψει το χείμαρρο του εξισλαμισμού. Η Κόνιτσα είναι σήμερα γνωστή από τους αγώνες του επισκόπου της για την απελευθέρωση των Ελλήνων της βορείου Ηπείρου.



Τοπική χειροτεχνία

Στα βορειοδυτικά του νομού, βρίσκεται το ιστορικό μοναστήρι της Βελλάς και το Καλπάκι με το μνημείο των ηρώων του 1940.

### ***Ερωτήσεις***

- *Πώς είναι τα σημερινά Γιάννενα;*
- *Γιατί είναι γνωστό το νησάκι της λίμνης;*
- *Ποιο σπήλαιο βρίσκεται κοντά στο χωριό Πέραμα;*
- *Τι έγινε στο Μπιζάνι το 1913;*
- *Τι είναι το Μέτσοβο;*
- *Ποιος ναός βρίσκεται στην Κόνιτσα;*
- *Τι βρίσκεται στα Βορειοδυτικά του νομού;*



Το φαράγγι  
του Βήκου



## **Ο νομός Θεσπρωτίας**

Στο δυτικό μέρος της Ηπείρου βρίσκεται ο ορεινός και αραιοκατοικημένος νομός της Θεσπρωτίας. Πρωτεύουσά του είναι η Ηγουμενίτσα.

Στη νοτιοανατολική γωνιά του νομού, βρίσκονται τα χωριά του Σουλίου. Τώρα είναι σχεδόν ακατοίκητα. Μόνο η δόξα πλανιέται πάνω από τα ιερά απομεινάρια των πύργων, των ναών, των σπιτιών και τους τάφους των γενναίων.

## **Ο νομός Πρέβεζας**

Ο νομός Πρέβεζας απλώνεται ανάμεσα στον Αχέροντα και στο Λούρο. Πρωτεύουσά του είναι η Πρέβεζα, που είναι χτισμένη πλάι στα ερείπια της αρχαίας Νικόπολης.

Βορειότερα υψώνονται οι άγριοι βράχοι του Ζαλόγγου. Ένα μνημείο θυμίζει τον τραγικό χορό και τη θυσία των ηρωικών γυναικών του Σουλίου.

Δυτικά σ' ένα εντυπωσιακό τοπίο, είναι κτισμένη η Πάργα, χαριτωμένη νεράιδα στις καταπράσινες ακτές του Ιονίου πελάγους.

## Ο νομός Άρτας

Από τον Αμβρακικό κόλπο και το Λούρο ως τον Αχελώο και τα Αθαμανικά Όρη απλώνεται ο νομός Άρτας. Πρωτεύουσα του νομού, είναι η Άρτα, που ήταν παλιά η πρωτεύουσα της Ηπείρου. Είναι όμορφη πόλη, φορτωμένη ιστορία και θρύλους. Εντύπωση προξενούν οι εκκλησίες, η ακρόπολη και το θρυλικό γιοφύρι της, που για το κτίσιμό του μιλά το γνωστό δημοτικό τραγούδι: «*Της Άρτας το Γιοφύρι*».

### **Ερωτήσεις**

- Ποια χωριά βρίσκονται στο Νομό Θεσπρωτίας;
- Τι θυμίζει η περιοχή;
- Πού είναι κτισμένη η Πρέβεζα;
- Τι είναι το Ζάλογγο και τι θυμίζει;
- Τι ήταν παλιά η Άρτα;
- Γιατί είναι φημισμένη η Άρτα;

## Η ΜΑΚΕΔΟΝΙΑ

Από τα μυθικά χρόνια στη Μακεδονία ζούσαν Έλληνες. Οι αρχαίοι πίστευαν πως ο γενάρχης των Μακεδόνων ήταν παιδί του Δία. Αρχαία πρωτεύουσα της Μακεδονίας ήταν οι Αιγές. Αργότερα έγινε πρωτεύουσα η Πέλλα. Από τότε αρχίζει η λαμπρή ιστορία του μακεδονικού ελληνισμού. Ο βασιλιάς Φίλιππος ένωσε όλους τους Έλληνες σε ένα ισχυρό κράτος και ο γιος του, ο Μέγας Αλέξανδρος, μετέδωσε το φως του ελληνικού πολιτισμού στα βάθη της Ασίας.

Η σημερινή ελληνική Μακεδονία απλώνεται από τα ακρογιάλια του Αιγαίου και τις κορυφές του Ολύμπου ως τα αλβανικά, τα γιουγκοσλαβικά και τα βουλγαρικά σύνορα και από την Πίνδο ως το Νέστο ποταμό. Είναι το μεγαλύτερο διαμέρισμα της πατρίδας μας σε έκταση και φυσικό πλούτο.

Η Μακεδονία χωρίζεται σε τρία τμήματα:

α) στη **δυτική Μακεδονία**, β) στην **κεντρική Μακεδονία** και γ) στην **ανατολική Μακεδονία**.

### *Ερωτήσεις - εργασία*

- Δείξτε στο χάρτη την περιοχή της Μακεδονίας, τα σύνορα και τα τμήματά της.
- Ποιοι ζούσαν στα μυθικά χρόνια στη Μακεδονία;
- Ποιος ήταν για τους αρχαίους ο γενάρχης των Μακεδόνων;
- Ποια ήταν η αρχαία πρωτεύουσα της Μακεδονίας και ποια έγινε αργότερα;
- Από πότε αρχίζει η ιστορία του μακεδονικού ελληνισμού;
- Τι πέτυχε ο βασιλιάς Φίλιππος και έπειτα ο Μέγας Αλέξανδρος;



Θεσσαλονίκη

## Η δυτική Μακεδονία

Η δυτική Μακεδονία βρίσκεται στη βορειοδυτική γωνιά της πατρίδας μας. Βόρεια συνορεύει με τη Γιουγκοσλαβία και δυτικά με την Αλβανία και την Ήπειρο.

Ο Αλιάκμονας με τα πλούσια νερά του, ποτίζει όλη τη δυτική Μακεδονία. Ασύγκριτες σε ομορφιά είναι οι λίμνες της δυτικής Μακεδονίας: η λίμνη της Καστοριάς, η Μικρή και η Μεγάλη Πρέσπα. Οι Πρέσπες και η μικρή λίμνη του Άγρα είναι χαρακτηριστικοί ελληνικοί βιότοποι.

Ο χειμώνας στη δυτική Μακεδονία είναι βαρύς με πολλά χιόνια και το καλοκαίρι δροσερό. Αξιόλογος είναι ο ορυκτός πλούτος της δυτικής Μακεδονίας. Υπάρχουν κοιτάσματα λιγνίτη, αμιάντου και χρυσού.

Σπουδαία πηγή πλούτου για τους κατοίκους της δυτικής Μακεδονίας είναι η βιοτεχνία. Στα εργαστήρια γουνοποιίας της Καστοριάς, της Σιάτιστας και των γειτονικών τους χωριών επιδέξιοι τεχνίτες κατασκευάζουν θαυμάσια γουναρικά.

Μακρινοί πρόγονοι των ανθρώπων που ζουν στη δυτική Μακεδονία ήταν οι Δωριείς. Οι Πόλεις Πτολεμαΐδα και Αμύνταιο και τα χωριά Περδίκια,

Κλείτος, Φιλώτας, Αντίγονος θυμίζουν ένδοξα ονόματα Μακεδόνων βασιλέων και στρατηγών.

Η δυτική Μακεδονία είναι χωρισμένη στους νομούς:

α) **Κοζάνης**, β) **Γρεβενών**, γ) **Καστοριάς**, δ) **Φλώρινας**.

**Ο νομός Κοζάνης** απλώνεται από το Βέρμιο ως την Πίνδο. Πρωτεύουσα είναι η Κοζάνη. Άλλη σπουδαία πόλη είναι η Πτολεμαΐδα, που είναι βιομηχανικό κέντρο.

**Ο νομός Γρεβενών** πιάνει τη νοτιοδυτική γωνιά της Μακεδονίας. Πρωτεύουσα του Νομού είναι τα Γρεβενά. Στην κεντρική πλατεία της πόλης υψώνονται οι προτομές του εθνομάρτυρα μητροπολίτη Αιμιλιανού και του θρυλικού αγωνιστή Θ. Ζιάκα. Στα δυτικά των Γρεβενών βρίσκεται η γραφική Σαμαρίνα.

**Ο νομός Καστοριάς** απλώνεται γύρω από την λίμνη Ορεστιάδα, από το Γράμμο ως το Βίτσι. Πρωτεύουσά του είναι η Καστοριά, μια γραφική και πλούσια πόλη εξαιτίας του εμπορίου των γουναρικών.

Εβδομήντα περίπου ναοί, αριστουργήματα τέχνης, ερειπωμένα κάστρα και μεγαλοπρεπή αρχοντικά, που καθρεφτίζονται στα νερά της λίμνης, είναι στολίδια της ιστορικής αυτής μακεδονικής πόλης, που δεν τα συναντά κανείς σε άλλο ελληνικό τόπο.

Πάνω στις πλαγιές του Βίτσι βρίσκεται το ιστορικό χωριό Μελάς. Εκεί στα ένδοξα χρόνια του Μακεδο-

νικού αγώνα, σκοτώθηκε ο ήρωας Μακεδονομάχος Παύλος Μελάς.

Ο νομός Φλώρινας έχει πρωτεύουσα τη δροσόλουστη Φλώρινα, που βρίσκεται πολύ κοντά στη Γιουγκοσλαβία. Τριγύρω το τοπίο είναι καταπράσινο και γίνεται μαγευτικό δυτικότερα προς το Πισοδέρι και τις Πρέσπες.

Η περιοχή Πρεσπών είναι τόπος δροσιάς και γαλήνης, γεμάτος βυζαντινά μνημεία, ιστορία και θρύλους. Είναι ένα θαυμάσιο κέντρο για χειμερινό και θερινό τουρισμό. Ενδιαφέρον παρουσιάζει και ο τουριστικός σταθμός της Νίκης στα ελληνογιουγκοσλαβικά σύνορα.

### **Ερωτήσεις - εργασία**

- Ποια είναι τα σύνορα της δυτικής Μακεδονίας;
- Ποιες είναι οι λίμνες της;
- Ποιος είναι ο ορυκτός πλούτος της;
- Ποια φημισμένα εργαστήρια υπάρχουν στην Καστοριά;
- Ποιοι ήταν οι πρόγονοι των κατοίκων της;
- Ποιες πόλεις θυμίζουν ένδοξα ονόματα Μακεδόνων;
- Δείξτε στο χάρτη τους νομούς της δυτικής Μακεδονίας.
- Ποιες είναι οι σπουδαιότερες πόλεις της δυτικής Μακεδονίας;
- Τι γνωρίζετε για τον κάθε νομό της δυτικής Μακεδονίας;
- Γιατί είναι γνωστό το Βίτσι;
- Γιατί είναι γνωστή η περιοχή Πρεσπών;



## Η κεντρική Μακεδονία

Η Κεντρική Μακεδονία περιλαμβάνει τη μεγάλη μακεδονική πεδιάδα με τα γύρω βουνά και τη Χαλκιδική.

Μια μεγάλη, καρπερή, ασυνήθιστη στο ελληνικό τοπίο πεδιάδα, με παχιά γη και μεγάλα ποτάμια, απλώνεται στο κέντρο της Μακεδονίας. Η πεδιάδα αυτή που πριν χιλιάδες χρόνια ήταν θάλασσα, είναι ο πλουσιότερος τόπος της Ελλάδας και παράγει τα περισσότερα γεωργικά προϊόντα. Ποτίζεται από τους μεγάλους ποταμούς Αξιό και Αλιάκμονα. Από την κοιλάδα του Αξιού ορμά ο γνωστός άνεμος Βαρδάρης, που σαρώνει το χειμώνα το μακεδονικό κάμπο.

Η πεδιάδα της Κεντρικής Μακεδονίας με τα γύρω βουνά διαιρείται στους νομούς: α) **Θεσσαλονίκης**, β) **Κιλκίς**, γ) **Πέλλας**, δ) **Ημαθίας**, ε) **Πιερίας**.

Η Θεσσαλονίκη, η όμορφη «*νύμφη του Θερμαϊκού*», είναι μεγάλη και ωραία πόλη. Την έχτισε στα 315 π.Χ. ο βασιλιάς της Μακεδονίας Κάσσανδρος, στη θέση της αρχαίας Θέρμης, και της έδωσε το όνομα της γυναίκας του που ονομαζόταν Θεσσαλονίκη και ήταν αδελφή του Μεγάλου Αλεξάνδρου.

Η Θεσσαλονίκη αναπτύχθηκε πολύ γρήγορα και γνώρισε μεγάλη δόξα. Μέχρι σήμερα, εξαιτίας των κτιρίων της και των πολλών προσφύγων αδελφών

μας από τον Πόντο και τη Μικρά Ασία, διατηρεί πολλά στοιχεία της βυζαντινής φυσιογνωμίας της. Τα ψηλά κάστρα του Επταπυργίου, που στεφανώνουν ακόμη τους λόφους της, οι πύργοι, τα αρχαία μνημεία, οι παλιοί ναοί και τα ιστορικά κειμήλια που φυλάγονται στα μουσεία, μαρτυρούν την ένδοξη ιστορία της.

Πολιούχος της Θεσσαλονίκης είναι ο Άγιος Δημήτριος, ο οποίος γεννήθηκε, έζησε και μαρτύρησε για τον Κύριό μας, μαζί με τον Άγιο Νέστορα, στην πόλη αυτή. Στη θέση του μαρτυρίου του υψώνεται σήμερα μεγαλόπρεπος ναός.

Ο Λευκός Πύργος στην παραλία του Θερμαϊκού, είναι το χαρακτηριστικό γνώρισμα της Θεσσαλονίκης. Στην κορυφή του κυματίζει η γαλανόλευκη σημαία μας. Πλάι του υψώνεται το μνημείο του Μεγάλου Αλεξάνδρου.

Πιο πάνω βρίσκεται ο χώρος της Διεθνούς Εκθέσεως Θεσσαλονίκης. Ένα θαύμα είναι η Έκθεση, όταν λειτουργεί κάθε Σεπτέμβρη. Σ' αυτή βλέπει κανείς ολοζώντανη την πρόοδο της χώρας μας στη γεωργία, στη βιοτεχνία και στη βιομηχανία.

**Ο νομός Θεσσαλονίκης** απλώνεται από το Θερμαϊκό ως το Στρυμονικό κόλπο. Περιλαμβάνει τις επαρχίες Θεσσαλονίκης και Λαγκαδά. Στην επαρχία της Θεσ-

σαλονίκης πέρα από το Χορτιάτη βρίσκεται η Νέα Μηχανιώνα. Την έκτισαν πρόσφυγες αδελφοί.

Στην επαρχία του Λαγκαδά βρίσκεται το ιστορικό χωριό Λαχανάς. Ένα μεγαλόπρεπο μνημείο θυμίζει τις νικηφόρες μάχες που έδωσε ο στρατός μας εκεί και στο γειτονικό Κιλκίς στα 1913 με τους τρομοκράτες Βούλγαρους κομιτατζήδες.

Στα βόρεια της Θεσσαλονίκης, από το Πάικο ως τα Κρούσια και τα ελληνογιουγκοσλαβικά σύνορα, απλώνεται ο νομός Κιλκίς. Οι νομοί Πέλλας, Ημαθίας και Πιερίας πιάνουν το δυτικό γόνιμο τμήμα της Κεντρικής Μακεδονίας.



Ο Λευκός Πύργος

**Ο νομός Πέλλας** πήρε το όνομά του από την Πέλλα, την αρχαία, ένδοξη πρωτεύουσα της Μακεδονίας. Τα λίγα απομεινάρια από τα αρχαία αρχοντικά, με τα θαυμάσια ψηφιδωτά δάπεδα και τις κομψές κολώνες, που έχουν ανακαλυφθεί με τις ανασκαφές, μαρτυρούν τον πλούτο, τη δύναμη και τη δόξα της αρχαίας Πέλλας.

Πόση συγκίνηση αισθάνεται κανείς, όταν βρεθεί σ' αυτό το χώρο! Κοιτάζει τους κυματιστούς λόφους που στεφανώνουν την περιοχή και θαρρεί πως θα προβάλουν πίσω τους οι φοβεροί σαρισοφόροι πολεμιστές της μακεδονικής φάλαγγας, για να ορμήσουν προς την ανατολή και να κάμουν τους πόθους πραγματικότητα, μια δοξασμένη Ελλάδα, όπως αυτή της εποχής τους. Όλα εδώ, ο κάμπος, τα ποτάμια, τα βουνά, ο ορίζοντας είναι μεγάλα. Ίσως αυτά να έκαμαν μεγάλους και τους ανθρώπους αυτής της γης.

Πρωτεύουσα του νομού Πέλλας είναι η Έδεσσα. Ασύγκριτο στολίδι της Έδεσσας είναι οι καταρράκτες που σχηματίζουν τα νερά του ποταμού Εδεσσαίου.

Πλούσια πόλη είναι και τα Γιαννιτσά. Κοντά τους στα 1912, ο στρατός μας νίκησε τους Τούρκους.

Παραδεισένιος τόπος είναι και ο νομός Ημαθίας. Σε δύο γραφικούς εξώστες του Βερμίου είναι κτισμένη

η Βέροια, πρωτεύουσα του νομού και της επαρχίας Ημαθίας, και η Νάουσα, πρωτεύουσα της επαρχίας Νάουσας. Οι μακεδονικές αυτές πόλεις, μαζί με την Έδεσσα, είναι οι όμορφες νεράιδες του Βερμίου.

Η Νάουσα είναι ιστορική πόλη. Στην επανάσταση του 1821 αγωνίστηκε ηρωικά και έπαθε μεγάλες καταστροφές. Τότε πολλές Ναουσαίες, για να μη τις πιάσουν οι Τούρκοι, πήδησαν στον καταρράκτη της Αραπίτσας και βρήκαν ένδοξο θάνατο.

Η Βέροια είναι μια από τις αρχαιότερες μακεδονικές πόλεις, με αρχαία μνημεία, ιστορικούς ναούς, παλιά αρχοντικά και πολλές φυσικές ομορφιές. Το μνημείο του Αποστόλου Παύλου, θυμίζει το πέρασμα του μεγάλου Αποστόλου του Χριστού απ' αυτά τα μέρη.

Στις καταπράσινες πλαγιές του Βερμίου, βρίσκεται το μοναστήρι της Παναγίας του Σουμελά, με τη θαυματουργή εικόνα της Παναγίας, που μεταφέρθηκε από τον ηρωικό Πόντο.

**Ο νομός Πιερίας** απλώνεται από το Θερμαϊκό κόλπο ως τα Πιέρια και τις κορυφές του Ολύμπου. Πρωτεύουσά του είναι η Κατερίνη.

Απ' αυτά τα μέρη διαδόθηκαν σ' όλη την αρχαία Ελλάδα οι ωραιότεροι θρύλοι για τους θεούς, τις μούσες, τους ήρωες.

### *Ερωτήσεις - εργασία*

- Δείξτε στο χάρτη και ονομάστε τους νομούς της κεντρικής Μακεδονίας;
- Τι είναι ο άνεμος Βαρδάρης;
- Πώς αλλιώς λέγεται η Θεσσαλονίκη; Ποιος την έκτισε και από πού πήρε το όνομά της;
- Τι μαρτυρεί την ένδοξη ιστορία της Θεσσαλονίκης;
- Ποιος είναι ο Πολιούχος της Θεσσαλονίκης;
- Ποια άλλα χαρακτηριστικά σημεία της πόλης μπορείτε να ονομάσετε;
- Ποια έκθεση γίνεται εκεί κάθε Σεπτέμβριο;
- Ποιοι έκτισαν τη Νέα Μηχανιώνα και τι υπάρχει εκεί;
- Τι έγινε στο ιστορικό χωριό Λαχανάς το 1913;
- Ποιοι νομοί αποτελούν το δυτικό τμήμα της κεντρικής Μακεδονίας;
- Τι γνωρίζετε για τον καθένα από αυτούς τους νομούς;
- Τι έγινε στα Γιαννιτσά το 1912;
- Πού είναι κτισμένη η Βέροια;

- Ποιες είναι οι «όμορφες νεράιδες του Βερμίου»;
- Τι γνωρίζετε για τη Νάουσα;
- Τι βλέπει κανείς στη Βέροια;
- Ποιος μεγάλος Απόστολος πέρασε από αυτά τα μέρη;
- Πώς λεγόταν η Βεργίνα στην αρχαιότητα, τι ανακαλύφθηκε εκεί πρόσφατα και τι σημασία έχουν για μας τους Έλληνες τα ευρήματα αυτά;
- Ποιο μοναστήρι βρίσκεται στις πλαγιές του Βερμίου;
- Από πού μεταφέρθηκε η εικόνα της Παναγίας Σουμελά;
- Ποια βουνά βρίσκονται στο νομό Πιερίας;
- Τι γνωρίζετε για τον Όλυμπο;



Ο Όλυμπος

## Η Χαλκιδική

Η Χαλκιδική είναι μια ξεχωριστή σε ομορφιά χερσόνησος, που απλώνεται ανάμεσα στο Θερμαϊκό και το Στρυμονικό κόλπο. Με τις πευκόφυτες ακρογιαλιές, τα αρχαία μνημεία, τα κάστρα, τα μοναστήρια, τα γραφικά χωριά, τα μεγάλα ξενοδοχεία, είναι ένα από τα ωραιότερα τουριστικά κέντρα της χώρας.

Στα Στάγειρα της Χαλκιδικής γεννήθηκε ο μεγάλος φιλόσοφος Αριστοτέλης.

Στη Χαλκιδική βρίσκεται το Άγιο Όρος, η ακρόπολη της Ορθοδοξίας. Στο «*περιβόλι της Παναγιάς*», όπως αλλιώς λέγεται το Άγιον όρος, υπάρχουν 20 μεγάλα ανδρικά μοναστήρια και πολυάριθμες σκήτες και κελλιά, όπου ζουν περίπου 2.000 μοναχοί. Οι μοναχοί αυτοί δοξολογούν και λατρεύουν ακατάπαυστα το θεό με προσευχή και νηστείες. Όλα σ' αυτό το ιερό βουνό είναι αγιασμένα. Ανεκτίμητα είναι τα ιστορικά κειμήλια, τα ιερά σκεύη και οι πλούσιες βιβλιοθήκες των μονών. Μεγαλύτερος όμως θησαυρός για μας τους Ορθόδοξους, είναι τα άγια λείψανα που φυλάγονται εκεί και οι θαυματουργές εικόνες της Παναγιάς, το Άξιον Εστί, η Πορταΐτισσα, η Γοργοεπήκοος και άλλες. Στο Άγιον Όρος απαγορεύεται να πάνε γυναίκες.



## *Ερωτήσεις*

- *Τι είναι η Χαλκιδική;*
- *Ποιος γεννήθηκε στα Στάγिरα;*
- *Τι είναι το «περιβόλι της Παναγίας» και τι υπάρχει εκεί;*
- *Ποιοι θησαυροί φυλάγονται εκεί;*



Το Άγιο Όρος

## Η ανατολική Μακεδονία

Στα ανατολικά της Κεντρικής Μακεδονίας ως πέρα στα ελληνοβουλγαρικά σύνορα, απλώνεται η Ανατολική Μακεδονία. Σ' αυτήν ανήκει και το νησί Θάσος.

Το Παγγαίο και η Ροδόπη είναι τα μεγαλύτερα βουνά της Ανατολικής Μακεδονίας. Στο Παγγαίο βρίσκεται και η ιστορική Μονή της Παναγίας της Εικοσιφοίνισσας, που είναι το αρχαιότερο μοναστήρι της Ελλάδας.

Ο Νέστος και ο Στρυμόνας ποτίζουν τις καρπερές πεδιάδες της Ανατολικής Μακεδονίας.

Η Ανατολική Μακεδονία γενικά είναι μια πλούσια περιοχή. Ο καπνός είναι το πολύτιμο γεωργικό της προϊόν. Μοναδικός στην Ελλάδα μετά την ανακάλυψη των πετρελαιοπηγών της Θάσου, είναι και ο υπόγειος πλούτος της Μακεδονίας.

Στη γραφική κοιλάδα του Στρυμόνα βρίσκονται τα ένδοξα οχυρά του Προμαχώνα και η ιστορική τοποθεσία Κλειδί, όπου οι Έλληνες νίκησαν τους Βουλγάρους.

Η Ανατολική Μακεδονία είναι χωρισμένη στους νομούς: α) **Σερρών**, β) **Δράμας** και γ) **Καβάλας**.

**Ο νομός Σερρών** περιλαμβάνει την πεδιάδα του Στρυμόνα με τα γύρω βουνά. Έχει πρωτεύουσα τις Σέρρες.

Οι Σέρρες είναι αρχαία πόλη με μεγάλη ιστορία. Στην περιοχή τους διατηρούνται πολλά μνημεία και ιστορικά κειμήλια όλων των εποχών. Ένα πελώριο μαρμάρινο λιοντάρι κοντά στο Στρυμόνα και άλλα αρχαία μας θυμίζουν την αρχαία Αμφίπολη, την πιο μεγάλη πόλη της περιοχής στα αρχαία χρόνια. Από την Αμφίπολη ως πάνω στο Σιδηρόκαστρο, την Κούλα και πέρα απ' αυτή σε τόπους που ανήκουν σήμερα γεωγραφικά στη Βουλγαρία, η ελληνική ιστορία άφησε βαθειά χαραγμένα τα ίχνη της. Αρχαία μάρμαρα, ερειπωμένες ακροπόλεις, πύργοι και κάστρα, μοναστήρια, ναοί, ηρώα, ιστορία και θρύλοι μιλούν, το καθένα με το δικό του τρόπο, για τη ζωή και τους αγώνες των Ελλήνων που έζησαν και ζουν σ' αυτή την ακριτική περιοχή.

Η σημερινή πόλη των Σερρών είναι μια ωραία σύγχρονη πόλη με ωραία κτίρια. Πάνω από αυτά υψώνεται η παλιά ακρόπολη με πύργους, ναούς και ωραία θέα. Άλλες σπουδαίες πόλεις είναι το Σιδηρόκαστρο και η Νιγρίτα.

**Ο νομός Δράμας** απλώνεται από το Μενοίκιο και την πεδιάδα του Αγγίτη, ως τις κορυφές της δυτικής Ροδόπης. Πρωτεύουσά του είναι η Δράμα, ιστορική

πόλη με μεγάλη εμπορική κίνηση. Στα χρόνια του δευτέρου παγκοσμίου πολέμου, η Δράμα και η γύρω περιοχή δοκιμάστηκε πολύ από τις βάρβαρες επιδρομές των Βουλγάρων.

**Ο νομός Καβάλας** ήταν πάντα μια αξιόλογη περιοχή της πατρίδας μας. Τώρα με την ανακάλυψη πλούσιων κοιτασμάτων πετρελαίου στην περιοχή του, αποκτά εξαιρετική σημασία και συνεχώς αναπτύσσεται.

Πρωτεύουσα του νομού είναι η Καβάλλα. Είναι θαυμάσια πόλη, χτισμένη αμφιθεατρικά γύρω από το λιμάνι, με ωραίες σύγχρονες οικοδομές, γραφικές παλιές γειτονιές, μνημεία και καταπράσινους λόφους τριγύρω. Εντύπωση κάνει το αρχαίο υδραγωγείο και τα παλιά κάστρα που στεφανώνουν την πόλη.

Κοντά στην Καβάλα βρίσκεται η αρχαία πόλη Φίλιπποι. Εκεί κήρυξε ο Απόστολος Παύλος και ίδρυσε την πρώτη εκκλησία στην Ευρώπη. Στους κατοίκους των Φιλιππων, ο Απόστολος Παύλος έστειλε την *«προς Φιλιππησίους»* επιστολή που βρίσκεται σήμερα στην Καινή Διαθήκη.

Η Θάσος είναι ένα μαγευτικό νησί. Όλος ο τόπος είναι καταπράσινος. *«Χρυσή ακτή»*, ονόμασαν οι αρχαίοι τη Θάσο, η οποία εκτός από τις φυσικές ομορφιές έχει και πλούσια μεταλλεία. Ερείπια αρχαίων πόλεων σώζονται σε πολλά μέρη του νησιού.

### *Ερωτήσεις - εργασία*

- *Δείξτε τους νομούς της ανατολικής Μακεδονίας στο χάρτη.*
- *Ποια είναι τα βουνά της ανατολικής Μακεδονίας;*
- *Ποιο είναι το αρχαιότερο μοναστήρι της Ελλάδας;*
- *Ποιους νίκησαν στον Προμαχώνα οι Έλληνες;*
- *Τι υπάρχει στις Σέρρες;*
- *Ποια μέρη ανήκουν σήμερα γεωγραφικά στη Βουλγαρία;*
- *Από ποιούς δοκιμάστηκε η Δράμα;*
- *Ποια σημαντική ανακάλυψη έγινε στο νομό Καβάλας;*
- *Τι γνωρίζετε για την Καβάλα;*
- *Πού και ποιος ίδρυσε την πρώτη εκκλησία στην Ευρώπη;*
- *Ποια επιστολή του Αποστόλου βρίσκεται σήμερα στην Καινή Διαθήκη, σχετική με τους κατοίκους των Φιλίππων;*
- *Ποιο νησί υπάγεται στο νομό Καβάλας;*



Μια άποψη της Καβάλας

## ΘΡΑΚΗ

Η Θράκη είναι μεγάλη περιοχή. Φτάνει από το Νέστο ως την Κωνσταντινούπολη. Δυστυχώς, σήμερα στην Ελλάδα ανήκει μόνο η δυτική Θράκη. Το πιο μεγάλο κομμάτι της, η ανατολική Θράκη, ανήκει σήμερα στους Τούρκους και στους Βουλγάρους.

Ο Έβρος χωρίζει τη Θράκη από την Τουρκία. Οι κορυφές της Ροδόπης είναι τα φυσικά σύνορα ανάμεσα στη Θράκη και στη Βουλγαρία. Οι περισσότεροι κάτοικοι της Θράκης είναι γεωργοί και κτηνοτρόφοι. Στη Θράκη ζούνε ακόμη πολλοί μωαμεθανοί. Απόμειναν από τα χρόνια που ο τόπος ήταν σκλαβωμένος στους Τούρκους. Με τη βοήθεια της ελληνικής κυβέρνησης, οι κοινότητες των Τούρκων της Θράκης ευημερούν. Αντίθετα, οι Τούρκοι προσπαθούν να ξεκάνουν τους λίγους ομογενείς μας που ζουν στην Κωνσταντινούπολη, την Ίμβρο, την Τένεδο και τη βόρεια Κύπρο. Πολεμούν με πάθος και θέλουν να ξεριζώσουν το ελληνορθόδοξο στοιχείο από την Κωνσταντινούπολη.

Πολλές παραδόσεις και θρύλοι είναι δεμένοι με τη Θράκη. Από αυτή, τα αρχαία χρόνια, διαδόθηκε στην υπόλοιπη Ελλάδα η λατρεία του θεού Διονύσου. Σ' αυτήν πρωτοτραγούδησε ο Ορφέας. Γνωστός από τη μυθολογία είναι ο βασιλιάς της Διομήδης με τα ανθρωποφάγα άλογα που δάμασε ο Ηρακλής. Ονομα-

στές πόλεις της αρχαίας Θράκης ήταν η Μαρώνεια και τα Άβδηρα, η πατρίδα του Δημόκριτου, του Πρωταγόρα και άλλων αρχαίων σοφών.

Η Θράκη χωρίζεται στους νομούς: α) **Ξάνθης**, β) **Ροδόπης** και γ) **Έβρου**.

**Ο νομός Ξάνθης** απλώνεται ανάμεσα στο Νέστο και τη Βιστωνίδα. Πρωτεύουσά του είναι η Ξάνθη, παλιά πόλη, κτισμένη στους πρόποδες της Ροδόπης. Η περιοχή παράγει τα φημισμένα μυρωδάτα καπνά. Κοντά στην Ξάνθη βρίσκονται τα Άβδηρα.

Τα Άβδηρα τα αρχαία χρόνια ήταν το μεγαλύτερο εμπορικό και πνευματικό κέντρο της Θράκης. Το έκτισε ο Ηρακλής, αφού σκότωσε τα άλογα του Διομήδη, για να τιμήσει το φίλο του Άβδηρο.

**Ο νομός Ροδόπης** πήρε το όνομά του από τη μεγάλη οροσειρά Ροδόπη. Πρωτεύουσα του νομού είναι η γραφική πόλη Κομοτηνή. Εκεί βρίσκεται το Δημοκρίτειο Πανεπιστήμιο της Θράκης.

**Ο νομός Έβρου** είναι ο μεγαλύτερος νομός της Θράκης. Πρωτεύουσά του είναι η Αλεξανδρούπολη, που είναι το μοναδικό λιμάνι σ' ολόκληρη τη Θράκη.

Ενδιαφέρον παρουσιάζει το Δέλτα του Έβρου. Έχει πλούσιο κυνήγι, πολλά υδρόβια πουλιά και άφθονα ψάρια.



Βορειότερα στην κοιλάδα του Έβρου βρίσκεται το χωριό Σουφλί, που είναι φημισμένο για τα μεταξωτά του. Στο Νομό Έβρου ανήκει και το νησί Σαμοθράκη. Είναι ένα καταπράσινο νησί με πολλές φυσικές ομορφιές και αρχαία μνημεία. Η Νίκη της Σαμοθράκης, ένα από τα αριστουργήματα της αρχαίας τέχνης, μαρτυρεί τη δόξα που γνώρισε το νησί στα αρχαία χρόνια.

Η Νίκη της Σαμοθράκης



## **Ερωτήσεις**

- Ποιο μέρος της Θράκης ανήκει στην Ελλάδα σήμερα;
- Σε ποιους ανήκει το μεγαλύτερο κομμάτι της;
- Ποιος ποταμός χωρίζει τη Θράκη από την Τουρκία;
- Ποια είναι η διαφορά του τρόπου ζωής των Μωαμεθανών στη Θράκη σε σύγκριση με τη ζωή των Ελλήνων στις τουρκοκρατούμενες περιοχές;
- Ποιες ελληνικές τουρκοκρατούμενες περιοχές γνωρίζετε;
- Ποιος αρχαίος θεός λατρευόταν σ' αυτή την περιοχή στα μυθικά χρόνια;
- Ποιους άλλους θρύλους γνωρίζετε που είναι δεμένοι με τη Θράκη;
- Σε ποιούς νομούς χωρίζεται η Θράκη;
- Τι παράγει η Ξάνθη;
- Τι γνωρίζετε για τα Άβδηρα;
- Ποιος είναι ο μεγαλύτερος νομός της Θράκης και ποιά είναι η πρωτεύουσά του;
- Ποιο νησί ανήκει στο νομό Έβρου και γιατί φημίζεται;

## Η ΝΗΣΙΩΤΙΚΗ ΕΛΛΑΔΑ

### Η φύση και ο κόσμος των νησιών μας.

Ο ήλιος, η θάλασσα, ο γαλανός ουρανός, τα αρχαία μνημεία, τα χωριά με τα κατάλευκα πεντακάθαρα σπίτια, τα παλιά κάστρα, τις εκκλησίες και τους καλόκαρδους ανθρώπους συνθέτουν τα φημισμένα αιγαιοπελαγίτικα νησιά.

Οι άνθρωποι που ζουν στα νησιά είναι διαφορετικοί από τον κόσμο που ζει στην ηπειρωτική Ελλάδα. Η ζωή τους είναι δεμένη με τη θάλασσα. Οι άνδρες συνήθως ταξιδεύουν. Οι γυναίκες, οι μάνες, οι αδελφές, τα παιδιά ζουν με τη λαχτάρα του γυρισμού των δικών τους. Προσεύχονται στους ναούς και στα ξωκλήσια, που ασπρίζουν σε κάθε νησιώτικη κορυφή, κάνουν τάματα στην Παναγία και παρακαλούν τον Αη Νικόλα να φέρει γερούς στο νησί τους ξενητεμένους.

Στις γιορτές και στα πανηγύρια, όταν τα καράβια είναι αραγμένα στους μώλους και τα νησιά έχουν χαρά, στήνουν οι άνθρωποι χορό και τραγουδούν χαρούμενα νησιώτικα τραγούδια. Μα, όταν φθάσει η θλιβερή είδηση για κάποιο ναυάγιο, το νησί βουβαίνεται και ντύνεται στα μαύρα.

## Ερωτήσεις

- Τι χαρακτηρίζει τα νησιά μας;
- Σε τι διαφέρουν οι άνθρωποι των νησιών;
- Τι χαρακτηρίζει τη ζωή του νησιώτη;



Νησιώτικες εικόνες

## ΤΑ ΝΗΣΙΑ ΤΟΥ ΑΙΓΑΙΟΥ ΠΕΛΑΓΟΥΣ

Μιλήσαμε ως τώρα για τα νησιά του Σαρωνικού, για την Εύβοια, τη Σκύρο, τις βόρειες Σποράδες, τη Θάσο, τη Σαμοθράκη.

Τα υπόλοιπα νησιά του Αιγαίου χωρίζονται στους νομούς: α) **Κυκλάδων**, β) **Λέσβου**, γ) **Χίου**, δ) **Σάμου**, ε) **Δωδεκανήσου**.

### Οι Κυκλάδες

Κυκλάδες λέγονται τα νησιά που βρίσκονται κυκλικά γύρω από τη Δήλο, το αρχαίο ιερό νησί του Απόλλωνα.

Είναι νησιά ορεινά με λίγες καλλιεργήσιμες εκτάσεις. Οι βροχές είναι σπάνιες. Σε πολλά μέρη δεν υπάρχουν καθόλου πηγές και οι άνθρωποι αποθηκεύουν το νερό της βροχής σε στέρνες. Τα γεωργικά και κτηνοτροφικά προϊόντα αυτών των νησιών είναι λίγα, αλλά εκλεκτά. Αξιόλογος είναι ο ορυκτός πλούτος των νησιών. Περίφημα είναι τα προϊόντα της κυκλαδίτικης τέχνης και βιοτεχνίας. τα γλυπτά, τα κεραμικά, τα κοσμήματα, τα κεντήματα, τα υφαντά και άλλα.

Οι περισσότεροι κάτοικοι είναι ναυτικοί. Αρκετοί εργάζονται σε τουριστικές επιχειρήσεις. Ο τουρι-

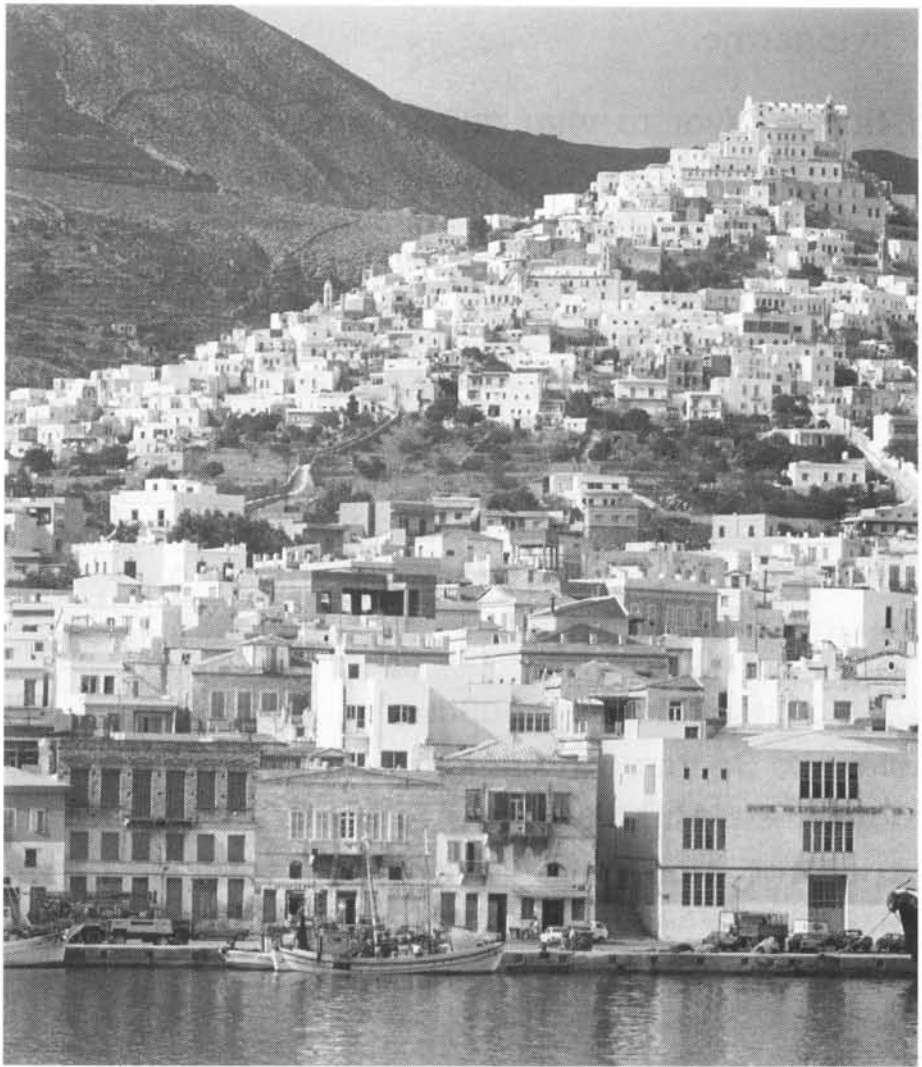
σμός είναι σπουδαία πηγή πλούτου για τα νησιά του Αιγαίου αλλά προκαλεί και κακό, γιατί χαλά το γνήσιο χαρακτήρα των νησιών.

Κάθε νησί έχει την πρωτεύουσά του, τη Χώρα, όπως τη λένε οι νησιώτες, και τα χωριά. Πρωτεύουσα όλων των Κυκλάδων είναι η Ερμούπολη, αρχοντική πόλη κτισμένη αμφιθεατρικά στην ανατολική παραλία της Σύρου. Η Σύρος είναι πλούσιο νησί φημισμένο για τα λουκούμια του.

Πολύ γνωστό νησί είναι η Μύκονος. Οι γραφικοί ανεμόμυλοι είναι το χαρακτηριστικό γνώρισμά της. Η Μύκονος είναι ένα παγκόσμιο τουριστικό και καλλιτεχνικό κέντρο.

Πλάι στη Μύκονο βρίσκεται η Δήλος. Στα αρχαία χρόνια ήταν ένα από τα μεγάλα θρησκευτικά και εμπορικά κέντρα της Ελλάδας. Τώρα είναι μια ακατοίκητη νεκρούπολη με πολλά αρχαία.

Το ιερό νησί της Τήνου συγκεντρώνει κάθε χρόνο, το Δεκαπενταύγουστο πολλούς προσκυνητές, που έρχονται να προσκυνήσουν τη θαυματουργή εικόνα της Παναγίας. Ψηλά στο Κεχροβούνι βρίσκεται το μοναστήρι της Αγίας Πελαγίας, η οποία με το θείο όραμα βρήκε τη θαυματουργή εικόνα της Παναγίας. Κοντά στο ναό της Μεγαλόχαρης βρίσκεται το μουσείο Τηνίων καλλιτεχνών με έργα του Γύζη, του Λύτρα, του Χαλεπά κ.ά.



Ερμούπολις. Σύρος

Το πιο μεγάλο νησί των Κυκλάδων είναι η Νάξος με τα όμορφα κάστρα της. Στη Χώρα της Νάξου βρίσκεται το σπίτι που γεννήθηκε ο μεγάλος δάσκαλος του σκλαβωμένου γένους μας, Άγιος Νικόδημος ο Αγιορείτης.

Η Πάρος είναι το νησί που χάρισε στην Ελλάδα τα λευκά μάρμαρα, με τα οποία έγιναν πολλά αριστουργήματα της αρχαίας τέχνης. Το πιο εντυπωσιακό μνημείο της είναι η εκκλησία της Εκατονταπυλιανής. Μέχρι το 1980 ζούσε στο περίφημο μοναστήρι της Λογγοβάρδας ο πατήρ Φιλόθεος Ζερβάκος, μια μεγάλη μορφή της εκκλησίας και του γένους μας.

Η Θήρα ή Σαντορίνη, είναι το νησί με το φοβερό ηφαίστειο. Οι ανασκαφές αποκαλύπτουν ολόκληρες πόλεις θαμμένες κάτω από τη λάβα.

Το νησί της Μήλου κρύβει στα σπλάχνα του σαν πολύτιμο θησαυρό τις παλαιοχριστιανικές του κατακόμβες. Στη Μήλο βρέθηκε το περίφημο άγαλμα της Αφροδίτης, που είναι γνωστό σαν η Αφροδίτη της Μήλου, και είναι το ωραιότερο άγαλμα του κόσμου.



## *Ερωτήσεις - εργασία*

- Ποια είναι τα νησιά του Αιγαίου πελάγους;
- Τι είναι οι Κυκλάδες;
- Για ποια προϊόντα είναι γνωστές οι Κυκλάδες;
- Αναφέρετε τι γνωρίζετε για το κάθε νησί, αφού τα δείξετε στο χάρτη.



Μύκονος

## Οι νομοί Λέσβου, Χίου και Σάμου

Αρκετά λληνικά νησιά απλώνονται στο ανατολικό Αιγαίο, κοντά στα σκλαβωμένα μικρασιατικά παράλια. Είναι η Λέσβος, η Χίος, η Σάμος, η Κως, η Ρόδος και εκατοντάδες άλλα μικρότερα ακριτικά νησιά, που φρουρούν τα σημερινά ελληνικά σύνορα.

**Ο νομός Λέσβου** περιλαμβάνει τα νησιά Λέσβο, Λήμνο και Άγιο Ευστράτιο.

Η Λέσβος είναι το τρίτο σε έκταση νησί της Ελλάδας. Είναι καταπράσινο νησί και μοιάζει με πλεούμενο κήπο, όπως λέει ο Μυτιληνιός λογοτέχνης Στράτης Μυριβήλης. Πρωτεύουσα του νησιού είναι η Μυτιλήνη. Στα νότια του νησιού βρίσκεται το ξακουστό προσκύνημα της Παναγίας της Αγιάσου.

Στα δυτικά του νησιού βρίσκεται η Ερεσός. Εδώ γεννήθηκαν η ποιήτρια Σαπφώ και πολλοί αρχαίοι φιλόσοφοι. Κοντά στην Ερεσό απλώνεται το περίφημο «*απολιθωμένο δάσος*».

Στο νομό Χίου, υπάγονται τα νησιά Χίος, Ψαρά και Οινούσες.

Η **Χίος** είναι το μυροβόλο νησί της μαστίχας. Στα 1822 οι Τούρκοι το κατέστρεψαν ολοκληρωτικά, μα σύντομα ξαναβρήκε τη ζωντάνια του και ακμάζει κοντά στις σκλαβωμένες ακτές της αρχαίας ελληνικής Ιωνίας. Πρωτεύουσα του νησιού είναι η Χίος,

μια όμορφη και πλούσια πόλη. Στα νότια του νησιού βρίσκονται τα περίφημα μαστιχοχώρια. Τα μαστιχόδενδρα είναι ένα είδος σχίνου. Άμα χαράξεις με το μαχαίρι τον κορμό τους, τα δένδρα δακρύζουν και σε λίγο το δάκρυ τους πήζει και γίνεται στερεό σαν διαμάντι. Αυτό είναι η αρωματική χιώτικη μαστίχα που είναι απαραίτητη στην ελληνική ζαχαροπλαστική. Ονομαστά είναι τα γλυκά και τα είδη λαϊκής τέχνης της Χίου.

Οι Οινούσες είναι τέσσερις ξερόβραχοι στα βορειοανατολικά της Χίου. Είναι η πατρίδα των μεγάλων εφοπλιστών και των ευεργετών του έθνους.

Τα **Ψαρά** είναι η ένδοξη πατρίδα του Κανάρη. Στην Επανάσταση του 1821 οι Ψαριανοί πρόσφεραν πολλές υπηρεσίες στην πατρίδα και πολέμησαν γενναία τους Τούρκους. Οι Τούρκοι έκαψαν το νησί για να τιμωρήσουν τους ηρωικούς κατοίκους του. Για την καταστροφή των Ψαρών, ο Εθνικός μας ποιητής, Διονύσιος Σολωμός, έγραψε το επίγραμμα *«Στων Ψαρών την ολόμαυρη ράχη....»*. Στο νοτιοανατολικό Αιγαίο τα νησιά Σάμος, Ικαρία και Φούρνοι αποτελούν το νομό Σάμου. Η θάλασσα γύρω από τα νησιά αυτά ονομάζεται Ικάριο πέλαγος, γιατί στα μυθικά χρόνια πνίγηκε σ' αυτήν ο Ίκαρος.

Η **Σάμος** είναι ορεινό νησί. Φημίζεται για τα κρασιά της. Πρωτεύουσα του νησιού και όλου του νομού

είναι η Σάμος. Κάπου κοντά στο Πυθαγόρειο γεννήθηκε τα αρχαία χρόνια ο σοφός Πυθαγόρας.

Η Ικαρία είναι ωραίο νησί και φημίζεται για τις ιαματικές πηγές της.

### ***Ερωτήσεις***

- *Ποια νησιά περιλαμβάνει ο νομός Λέσβου;*
- *Πώς αλλιώς λέγεται η Λέσβος και γιατί είναι γνωστή;*
- *Πώς ονομάζει ο Στράτης Μυριβήλης το νησί και γιατί;*
- *Τι βρίσκεται κοντά στην Ερεσό;*
- *Τι γνωρίζετε για τη Χίο;*
- *Πώς λέγεται η πατρίδα των μεγάλων εφοπλιστών και των ευεργετών του Έθνους;*
- *Τι γνωρίζετε για τα Ψαρά;*
- *Ποιο ποίημα έγραψε ο Διονύσιος Σολωμός για τα Ψαρά;*
- *Ποια νησιά ανήκουν στο νομό Σάμου;*
- *Πώς λέγεται η θάλασσα γύρω από αυτά τα νησιά και γιατί;*
- *Τι γνωρίζετε για τη Σάμο;*

## ΤΑ ΔΩΔΕΚΑΝΗΣΑ

Τα νησιά που βρίσκονται πέρα από το Ικάριο και το Καρπάθιο πέλαγος ονομάζονται Δωδεκάνησα. Δώδεκα είναι τα σπουδαιότερα από αυτά: η **Ρόδος**, η **Κάρπαθος**, η **Κάσος**, η **Χάλκη**, η **Σύμη**, η **Τήλος**, η **Νίσυρος**, η **Κως**, η **Αστυπάλαια**, η **Κάλυμνος**, η **Λέρος** και η **Πάτμος**.

Στη Ρόδο, στην Κάρπαθο και στην Κω, υπάρχουν αρκετά νερά, ωραία δάση, εύφορες κοιλάδες, ενώ πολλά μικρότερα νησιά είναι ξερά πετρουβούνια.

Πολλά μνημεία θυμίζουν την αρχαία δόξα των νησιών και τους κατακτητές που πέρασαν σε διάφορες εποχές από αυτά. Τα τελευταία χρόνια τα είχαν οι Ιταλοί, που προσπάθησαν μάταια, με κάθε τρόπο, να κάνουν τον κόσμο να αρνηθεί την Ορθοδοξία και να ακολουθήσει τον αιρετικό Πάπα. Ελευθερώθηκαν το 1946.

Πρωτεύουσα των Δωδεκανήσων είναι η Ρόδος. Το νησί αυτό έχει πολλές φυσικές ομορφιές, αρχαία μνημεία, παλιά κάστρα και αρχοντικά. Είναι μεγάλο τουριστικό κέντρο. Η κοιλάδα με τις πεταλούδες, που υπάρχει στη Ρόδο, είναι αληθινά μια παραδεισένια γωνιά.

Δεύτερο νησί σε έκταση από τα Δωδεκάνησα είναι η Κάρπαθος με πολλές φυσικές ομορφιές και λαο-

γραφικό πλούτο. Η Κως, το όμορφο και γαλήνιο νησί του Ιπποκράτη με τα ερείπια του αρχαίου Ασκληπιείου, έρχεται τρίτο σε έκταση.

Κοντά στη Ρόδο βρίσκεται η Σύμη με το φημισμένο μοναστήρι του Αρχαγγέλου Μιχαήλ του Πανορμίτη.

Η Κάλυμνος είναι το νησί των σφουγγαράδων. Είναι γεμάτη εκκλησίες και μοναστήρια. Το 1948 κοιμήθηκε στην Κάλυμνο ο Άγιος Σάββας ο νέος, που ήταν μαθητής του Αγίου Νεκταρίου.

Η Πάτμος είναι το ιερό νησί όπου έγραψε ο Άγιος Ιωάννης ο Θεολόγος την Αποκάλυψη. Σπουδαίο προσκύνημα είναι το ιστορικό μοναστήρι του Αγίου Ιωάννου και το σπήλαιο μέσα στο οποίο οραματίστηκε την Αποκάλυψη.

Στα ανατολικά της Ρόδου, βρίσκονται ακοίμητοι φρουροί των συνόρων μας, τα νησάκια του Καστελλόριζου. Το Καστελλόριζο το κατέστρεψαν οι Ιταλοί με βομβαρδισμό και οι περισσότεροι κάτοικοι του αναγκάστηκαν να μεταναστεύσουν στην Αυστραλία. Σήμερα στο νησί ζούν πολύ λίγοι.

## *Ερωτήσεις - εργασία*

- Ποια είναι τα Δωδεκάνησα;
- Δείξτε τα στο χάρτη.
- Ποιοι τα είχαν μέχρι το 1946;
- Ποια είναι η πρωτεύουσα και τι γνωρίζετε γι' αυτή;
- Ποιο είναι το νησί του Ιπποκράτη και τι υπάρχει εκεί;
- Ποιο μοναστήρι βρίσκεται στη Σύμη;
- Με τι ασχολούνται οι κάτοικοι της Καλύμνου;
- Τι έγινε στην Πάτμο;
- Ποιο νησί κατέστρεψαν οι Ιταλοί με βομβαρδισμό και πού πήγαν πολλοί από τους κατοίκους του;



Πάτμος

## Η ΚΡΗΤΗ

Μετά την Κύπρο, η Κρήτη είναι το μεγαλύτερο ελληνικό νησί. Η ιστορία της Κρήτης είναι συναρπαστική. Η αρχή της χάνεται στα μυθικά χρόνια. Τα ερειπωμένα παλάτια του Μίνωα, ο μύθος του Μινώταυρου και του Δαίδαλου, οι πολλές αρχαίες πόλεις και οι θησαυροί, που είναι συγκεντρωμένοι στα μουσεία, φανερώνουν την αρχαία δόξα της. Η μινωική Κρήτη ήταν ισχυρό και πλούσιο κράτος. Ο πολιτισμός της ήταν καταπληκτικός για την εποχή εκείνη. Η Κρήτη άλλαξε πολλούς αφέντες. Οι Ρωμαίοι, οι Άραβες, οι Βενετοί, οι Τούρκοι και τελευταία οι Γερμανοί προσπάθησαν να κάμουν δικό τους το ηρωικό νησί. Αλλά η Κρήτη έμεινε ελληνική, γιατί τα παλληκάρια της συνήθισαν να αγαπούν τη λευτεριά και να αγωνίζονται γι' αυτήν ως το θάνατο.

Το κρητικό τοπίο είναι γεμάτο αντιθέσεις που γοητεύουν τον επισκέπτη. Στα Λευκά Όρη ανοίγεται άγριο και επιβλητικό το φαράγγι της Σαμαριάς. Ποτάμια μεγάλα δεν υπάρχουν στην Κρήτη. Το κλίμα είναι θερμό, μεσογειακό. Παράγονται κυρίως ελιές, σταφύλια, πορτοκάλια. Αρκετά αναπτυγμένη είναι η βιοτεχνία με τα θαυμάσια είδη λαϊκής τέχνης.

Στην Κρήτη γεννήθηκαν ο μεγάλος πολιτικός Ελευθέριος Βενιζέλος, ο μεγάλος ζωγράφος Δομίνικος



Θεοτοκόπουλος (Ελ Γκρέκο) και άλλοι σπουδαίοι άνδρες.

Η Κρήτη είναι χωρισμένη στους νομούς: α) **Χανίων**, β) **Ρεθύμνης**, γ) **Ηρακλείου**, δ) **Λασιθίου**.

Ο ορεινός νομός των **Χανίων**, πιάνει το δυτικό μέρος του νησιού. Πρωτεύουσα του νομού είναι τα Χανιά, ιστορική πόλη με μεγάλη εμπορική κίνηση. Οι παλιές γειτονιές της πόλης και τα κάστρα της είναι μοναδικά σε ομορφιά. Άλλα αξιοθέατα του νομού είναι ο τάφος του Βενιζέλου στο Ακρωτήρι, τα Σφακιά, το φαράγγι της Σαμαριάς και άλλα.

Ο ορεινός νομός **Ρεθύμνης**, σκεπάζεται σχεδόν όλος από τα βουνά του Ψηλορείτη. Πρωτεύουσα του Νομού είναι το Ρέθυμνο. Είναι παλιά ιστορική πόλη, με στενά δρομάκια, γραφικά σπίτια, κάστρα και άλλα αξιοθέατα.

Στις πλαγιές του Ψηλορείτη είναι κτισμένο το Αρκάδι. Στο ιστορικό αυτό μοναστήρι, στην επανάσταση του 1866, πολλοί Κρητικοί περικυκλώθηκαν από τους Τούρκους. Τότε ο φλογερός ηγούμενος του μοναστηριού, Γαβριήλ, έβαλε φωτιά στην μπαρουταποθήκη και τινάχτηκαν όλοι στον αέρα, για να μην πέσουν αιχμάλωτοι στα χέρια των Τούρκων.

Ο νομός **Ηρακλείου** είναι ο μεγαλύτερος και ο πιο πλούσιος νομός της Κρήτης. Πρωτεύουσα του νομού

είναι το Ηράκλειο. Κοντά στο Ηράκλειο βρίσκεται η Κνωσσός, η πολυθρύλητη πρωτεύουσα της μινωικής Κρήτης. Αξιόλογη είναι η κωμόπολη Αρχάνες, όπου παράγονται τα καλύτερα σταφύλια του κόσμου.

Ο νομός **Λασιθίου**, με πρωτεύουσα τον Άγιο Νικόλαο, απλώνεται στα ανατολικά του νησιού.

Το Λασιθί είναι ένα γραφικό οροπέδιο ανάμεσα στις κορυφές της Δίκτης. Το νερό, για το πότισμα των χωραφιών του, αντλείται από πηγάδια με χιλιάδες ανεμόμυλους, που χαρίζουν με τις άσπρες φτερούγες τους ένα φανταστικό θέαμα.

Κοντά στη Σητεία βρίσκεται το Βάι με το θαυμάσιο δάσος του από φοινικιές.



Τα  
Χανιά

### **Ερωτήσεις - εργασία**

- Ποια θέση κατέχει ανάμεσα στα ελληνικά νησιά η Κρήτη;
- Τι γνωρίζετε για την ιστορία της;
- Ποιοι μεγάλοι γεννήθηκαν στην Κρήτη;
- Ποιοι είναι οι νομοί της Κρήτης, δείξτε τους στο χάρτη καθώς και τις πρωτεύουσές τους.
- Ποια είναι τα αξιοθέατα στο νομό Χανίων;
- Πού είναι το Αρκάδι και γιατί είναι γνωστό;
- Τι είναι το Ηράκλειο και τι βρίσκεται εκεί;
- Ποιο φανταστικό θέαμα βλέπουμε στο Λασιθί;

## ΤΑ ΕΠΤΑΝΗΣΑ

Επτά μεγάλα και αρκετά μικρά νησιά, λούζονται στα κύματα του Ιονίου πελάγους: η **Κέρκυρα**, οι **Παξοί**, η **Λευκάδα**, η **Κεφαλονιά**, η **Ιθάκη**, η **Ζάκυνθος**, τα **Κύθηρα**.

Τα Ιόνια νησιά δεν υποδουλώθηκαν στους Τούρκους. Όταν η υπόλοιπη Ελλάδα ήταν σκλαβωμένη, τα Επτάνησα τα κατείχαν οι Βενετοί. Από αυτούς τα πήραν οι Γάλλοι, οι Ρώσοι και οι Άγγλοι. Ελευθερώθηκαν στα 1864.

Τα Επτάνησα είναι χωρισμένα στους νομούς: α) **Κέρκυρας**, β) **Λευκάδας**, γ) **Κεφαλληνίας**, δ) **Ζακύνθου**.

Η **Κέρκυρα** είναι το καταπράσινο νησί των αρχαίων Φαιάκων. Πρωτεύουσα του νησιού είναι η Κέρκυρα, παλιά πόλη με δικό της τοπικό χρώμα. Καμάρι της Κέρκυρας είναι ο πολιούχος της Άγιος Σπυρίδων. Το λείψανο του Αγίου σώζεται ακέραιο και άφθαρτο. Κοντά στην πόλη βρίσκεται το γραφικό Ποντικονήσι.

Η **Λευκάδα** είναι ορεινό νησί. Πρωτεύουσά της είναι η Λευκάδα. Φημίζεται για τα ωραία κεντήματά της και για τη γυναικεία τοπική φορεσιά της, που είναι από τις ομορφότερες της Ελλάδας. Είναι η πατρίδα του μεγάλου μας ποιητή Αριστοτέλη Βαλαωρίτη.

Η **Κεφαλλονιά** είναι το μεγαλύτερο νησί του Ιονίου σε έκταση. Πρωτεύουσα του νησιού είναι το Αργοστόλι. Κοντά στο Ληξούρι βρίσκεται το μοναστήρι του θαυματουργού Αγίου Γερασίμου, που είναι ο προστάτης του νησιού. Η Κεφαλλονιά, μαζί με τη Ζάκυνθο, έχουν καταστραφεί πολλές φορές από σεισμούς.

Η **Ιθάκη** είναι το πασίγνωστο νησί του πολυμήχανου Οδυσσέα.

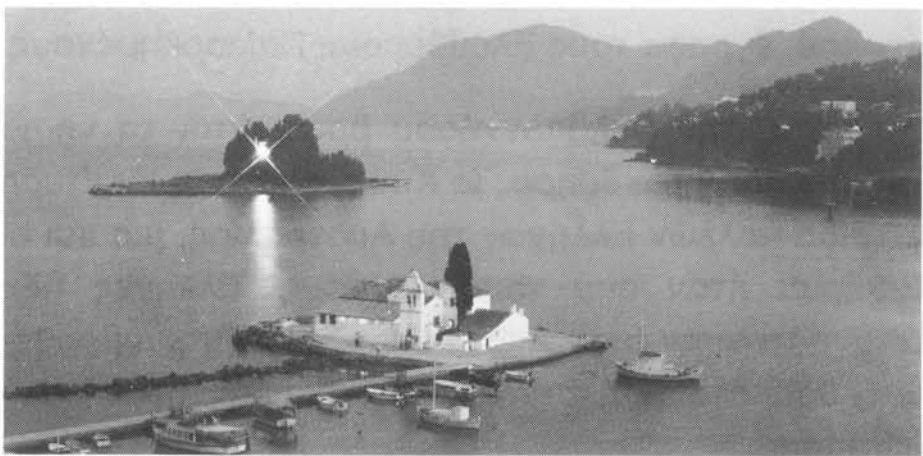
Η **Ζάκυνθος** είναι ένα πανέμορφο νησί, αληθινό στολίδι της Ελλάδας. Πρωτεύουσα του νησιού είναι η Ζάκυνθος. Στολίδι της πόλης είναι ο ναός του πολιούχου της Αγίου Διονυσίου. Είναι η πατρίδα του Εθνικού μας ποιητή Διονυσίου Σολωμού.

Πάνω από τη Ζάκυνθο υψώνεται ο Λόφος του Στράνη, όπου ο Σολωμός έγραψε τον Εθνικό Ύμνο. Απ' το ίδιο μέρος ακούγοντας τα κανόνια του Μεσολογγίου, έγραψε τους Ελεύθερους Πολιορκημένους.

Στα νότια της Πελοποννήσου βρίσκονται τα νησιά **Κύθηρα** και **Αντικύθηρα**. Τα Κύθηρα είναι η ιδιαίτερη πατρίδα πολλών Ελλήνων της Αυστραλίας, μια και οι Κυθήριοι ήταν από τους πρώτους Έλληνες που μετανάστευσαν στην Αυστραλία. Στα Κύθηρα βρέθηκε η θαυματουργή εικόνα της Παναγίας της Μυρτιδιώτισσας.

## *Ερωτήσεις - εργασία*

- Ποια είναι τα Εππάνησα;
- Ποιοι κατείχαν τα νησιά του Ιονίου;
- Σε ποιους πέρασαν μετά τα νησιά;
- Δείξτε στο χάρτη τα νησιά και τους νομούς τους.
- Τι υπάρχει στην Κέρκυρα;
- Γιατί φημίζεται η Λευκάδα;
- Τι είναι το Αργοστόλι;
- Ποιος είναι ο πολιούχος της Κεφαλλονιάς;
- Τι γνωρίζετε για την Ιθάκη;
- Τι γνωρίζετε για το λόφο του Στράνη;



Το μοναστήρι της Παναγίας Βλαχερνά

## ΓΕΝΙΚΗ ΕΞΕΤΑΣΗ ΤΗΣ ΕΛΛΑΔΑΣ

Οι σημερινοί Έλληνες ή Ρωμιοί είμαστε απόγονοι των αρχαίων Ελλήνων και των Βυζαντινών προγόνων μας.

Από τα πανάρχαια χρόνια, οι Έλληνες δημιούργησαν ένα ζηλευτό πολιτισμό.

Οι σημερινοί Έλληνες ύστερα από πολλές πολεμικές περιπέτειες και καταστροφές, προσπαθούμε να αναπτύξουμε τον τόπο μας σ' όλους τους τομείς.

Στην Ελλάδα ζουν σήμερα δέκα περίπου, εκατομμύρια Έλληνες. Μιλούν όλοι την ελληνική γλώσσα και είναι σχεδόν όλοι Ορθόδοξοι Χριστιανοί.

Τέσσερα περίπου εκατομμύρια είναι οι Έλληνες της διασποράς, δηλαδή αυτοί που ζουν στο εξωτερικό. Χιλιάδες Έλληνες ζουν στα μαρτυρικά εδάφη της Βορείου Ηπείρου, στην Ίμβρο, την Τένεδο, στην πόλη των ονείρων μας, την Κωνσταντινούπολη και στην Κύπρο.

Η Ελλάδα έχει δημοκρατικό πολίτευμα με Πρόεδρο της Δημοκρατίας και Πρωθυπουργό.

Επίσημη θρησκεία του κράτους μας είναι η Ορθοδοξία. Για τα εκκλησιαστικά ζητήματα φροντίζουν ο Αρχιεπίσκοπος Αθηνών και πάσης Ελλάδος με την Ιερά Σύνοδο, οι Επίσκοποι και οι Ιερείς.

Οι σπουδαιότερες πλουτοπαραγωγικές πηγές της Ελλάδας είναι η γεωργία, η κτηνοτροφία, τα δάση, η αλιεία, τα ορυκτά. Σ' αυτές πρέπει να προσθέσουμε τη βιομηχανία, τη βιοτεχνία, το εμπόριο, τη ναυτιλία, τον τουρισμό, που συνεχώς αναπτύσσονται.

Τα τελευταία χρόνια αναπτύχθηκαν πολύ στη χώρα μας όλα τα σύγχρονα μέσα επικοινωνίας και συγκοινωνίας.

Καύχημα της σημερινής Ελλάδας είναι η εμπορική ναυτιλία μας. Σ' όποια θάλασσα του κόσμου και ανταξιδέψεις, θα συναντήσεις κάποιο Ελληνικό καράβι με τη γαλανόλευκη να κυματίζει περήφανα στο κατάρτι του. Τα καράβια μας και οι ξενητεμένοι αδελφοί μας είναι οι καλύτεροι πρεσβευτές της χώρας μας στο εξωτερικό. Η Ελλάδα μας είναι η χώρα των Αγίων και των ηρώων.





## **Ερωτήσεις**

- Ποιοι ήταν οι πρόγονοί μας;
- Πόσα εκατομμύρια ζουν στην Ελλάδα σήμερα;
- Ποια είναι η γλώσσα και η θρησκεία των Ελλήνων σήμερα;
- Σε ποια παλαιά ελληνικά εδάφη ζουν ακόμη Έλληνες;
- Ποιο είναι το πολίτευμα της Ελλάδας και ποιος είναι ο αρχηγός της;
- Ποιοι φροντίζουν για τα εκκλησιαστικά ζητήματα;
- Ποιες είναι οι πλουτοπαραγωγικές πηγές της Ελλάδας;
- Ποιοι είναι οι καλύτεροι «πρεσβευτές» της Ελλάδας στο εξωτερικό;
- Πώς αισθάνεσαι που είσαι ΕΛΛΗΝΟΠΟΥΛΟ;

## ΠΕΡΙΕΧΟΜΕΝΑ

<b>ΕΙΣΑΓΩΓΗ</b>	<b>1</b>
<b>Η ΕΛΛΑΔΑ ΚΑΙ Ο ΚΟΣΜΟΣ</b>	<b>2</b>
Η θέση της Ελλάδας	2
Χάρτης Μεσογείου	2
Η έκταση και οι γείτονες της Ελλάδας	4
Οι ελληνικές θάλασσες	5
Βουνά της Ελλάδας, το κλίμα της	6
<b>ΤΑ ΓΕΩΓΡΑΦΙΚΑ ΔΙΑΜΕΡΙΣΜΑΤΑ ΤΗΣ ΕΛΛΑΔΑΣ</b>	<b>8</b>
<b>Η ΗΠΕΙΡΩΤΙΚΗ ΕΛΛΑΔΑ</b>	<b>9</b>
<b>Η ΣΤΕΡΕΑ ΕΛΛΑΔΑ</b>	<b>9</b>
Η ανατολική Στερεά Ελλάδα	9
Νομός Αττικής - Νησιά του Σαρωνικού	15
Η Αθήνα	15
Ο Πειραιάς	19
Οι νομοί Βοιωτίας, Φθιώτιδας, Φωκίδας και Εύβοιας	22
Ο νομός Φθιώτιδας	24
Ο νομός Φωκίδας	25
Η Εύβοια	27
Η δυτική Στερεά Ελλάδα	29
Ο νομός Αιτωλοακαρνανίας	29
Ο νομός Ευρυτανίας	30
<b>Η ΠΕΛΟΠΟΝΝΗΣΟΣ</b>	<b>32</b>
Ο νομός Κορινθίας	34
Ο νομός Αργολίδας	35
Οι νομοί Αχαΐας και Ηλείας	38

Ο νομός Μεσσηνίας	41
Ο νομός Λακωνίας	43
Ο νομός Αρκαδίας	46
<b>Η ΘΕΣΣΑΛΙΑ</b>	<b>47</b>
Ο νομός Μαγνησίας	49
Οι νομοί Λάρισας, Τρικάλων και Καρδίτσας	51
<b>Η ΗΠΕΙΡΟΣ</b>	<b>53</b>
Ο νομός Ιωαννίνων	56
Ο νομός Θεσπρωτίας	59
Ο νομός Πρέβεζας	59
Ο νομός Άρτας	60
<b>Η ΜΑΚΕΔΟΝΙΑ</b>	<b>61</b>
Η δυτική Μακεδονία	63
Η κεντρική Μακεδονία	67
Η Χαλκιδική	74
Η ανατολική Μακεδονία	76
<b>ΘΡΑΚΗ</b>	<b>81</b>
<b>Η ΝΗΣΙΩΤΙΚΗ ΕΛΛΑΔΑ</b>	<b>85</b>
Η φύση και ο κόσμος των νησιών μας.	85
<b>ΤΑ ΝΗΣΙΑ ΤΟΥ ΑΙΓΑΙΟΥ ΠΕΛΑΓΟΥΣ</b>	<b>87</b>
Οι Κυκλάδες	87
Οι νομοί Λέσβου, Χίου και Σάμου	92
<b>ΤΑ ΔΩΔΕΚΑΝΗΣΑ</b>	<b>95</b>
<b>Η ΚΡΗΤΗ</b>	<b>98</b>
<b>ΤΑ ΕΠΤΑΝΗΣΑ</b>	<b>102</b>
<b>ΓΕΝΙΚΗ ΕΞΕΤΑΣΗ ΤΗΣ ΕΛΛΑΔΑΣ</b>	<b>105</b>

